



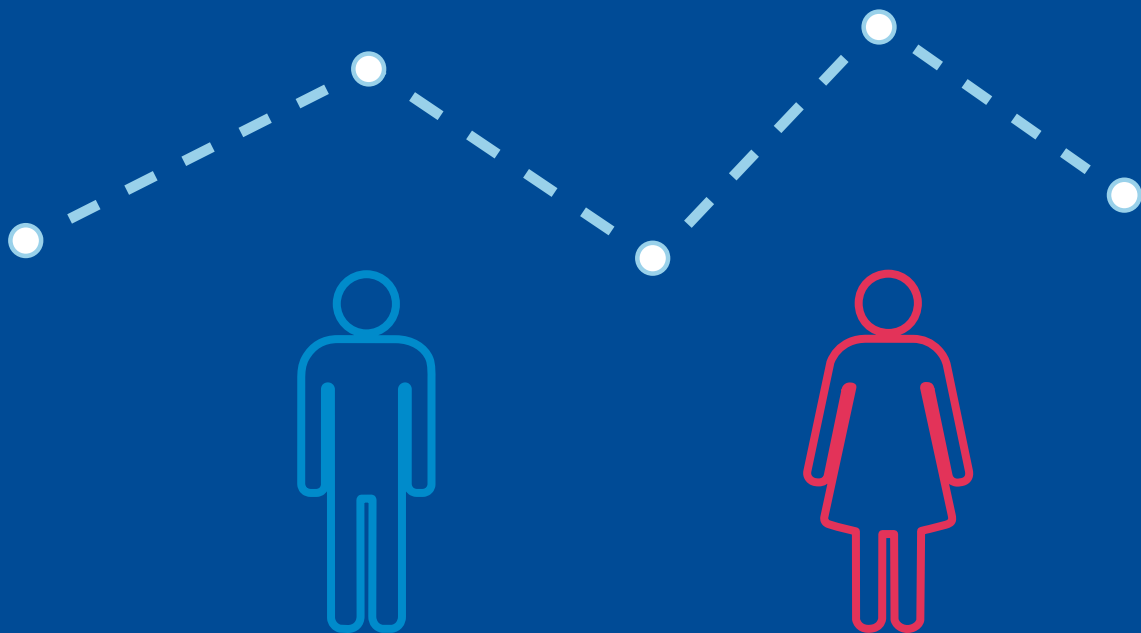
Red Española
de Registros
de Cáncer

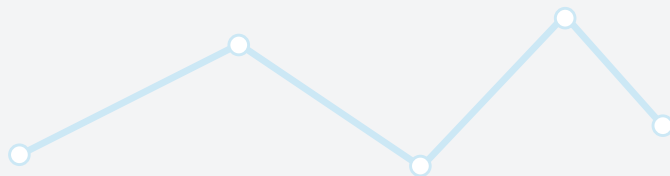


Sociedad Española de
Hematología y Hemoterapia

LAS CIFRAS DEL CÁNCER EN ESPAÑA SANGUÍNEO

PROYECCIONES DE INCIDENCIA
PARA 2025 Y ESTIMACIONES
DE SUPERVIVENCIA





Índice de figuras	3
Índice de tablas	4
Resumen	5
Introducción	6
Metodología	7
Población de estudio	7
Clasificación tumoral	8
Aspectos éticos	8
Análisis estadístico	8
Resultados	10
Incidencia	10
Población general	10
Población infantil	11
Supervivencia	12
Población general	12
Población infantil	17
Anexos	18
Tendencia de la incidencia (2009-2018)	18
Población general. Ambos sexos	18
Población infantil	24
Proyecciones de la incidencia para 2025	25
Población general. Ambos sexos	25
Población infantil	31
Estimación de la supervivencia neta	32
Población general	32
Población infantil	42
Infografías	43

Edita:

© del texto: Red Española de Registros del Cáncer (REDECAN)

© de la edición: Sociedad Española de Hematología y Hemoterapia

Reservados todos los derechos. Ninguna parte de esta publicación puede ser reproducida o transmitida de ninguna forma o por medio alguno sin la autorización previa y por escrito de los titulares del copyright.

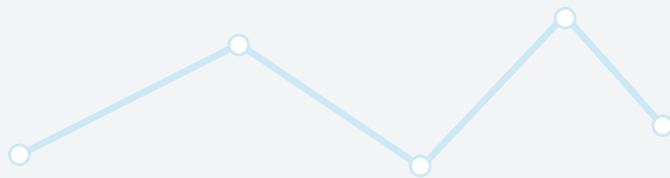


Figura 1 Mapa de la cobertura de las provincias e islas de la Red Española de Registros de Cáncer (REDECAN) y la Red Española de Tumores Infantiles (RETI)	7
Figura 2 Supervivencia neta a los 5 años de las neoplasias linfoides. Ambos sexos. España 2009-2018	13
Figura 3 Supervivencia neta a los 5 años de las neoplasias linfoides. Según sexo. España 2009-2018	14
Figura 4 Supervivencia neta a los 5 años de las neoplasias mieloides. Ambos sexos. España 2009-2018	15
Figura 5 Supervivencia neta a los 5 años de las neoplasias mieloides. Según sexos. España 2009-2018	16

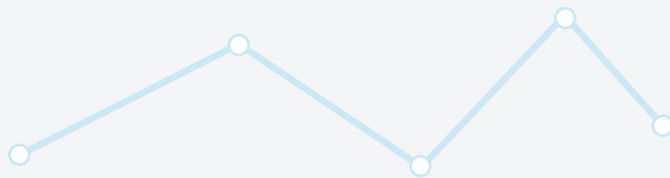
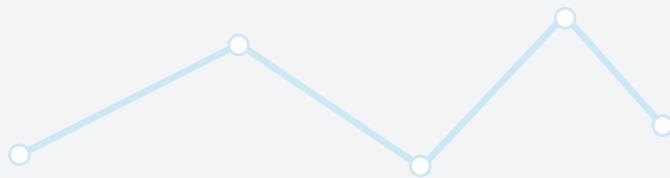


Tabla 1	Tendencia de la incidencia de las neoplasias hematológicas en ambos sexos, 2009-2018	18
Tabla 2	Tendencia de la incidencia de las neoplasias hematológicas en hombres, 2009-2018	20
Tabla 3	Tendencia de la incidencia de las neoplasias hematológicas en mujeres, 2009-2018	22
Tabla 4	Tendencia de la incidencia de las neoplasias hematológicas infantiles en ambos sexos, 2009-2018	24
Tabla 5	Tendencia de la incidencia de las neoplasias hematológicas infantiles en niños, 2009-2018	24
Tabla 6	Tendencia de la incidencia de las neoplasias hematológicas infantiles en niñas, 2009-2018	24
Tabla 7	Proyecciones de la incidencia en España para 2025 de las neoplasias hematológicas en ambos sexos	25
Tabla 8	Proyecciones de la incidencia en España para 2025 de las neoplasias hematológicas en hombres	27
Tabla 9	Proyecciones de la incidencia en España para 2025 de las neoplasias hematológicas en mujeres	29
Tabla 10	Proyecciones de la incidencia en España para 2025 de las neoplasias hematológicas infantiles en ambos sexos	31
Tabla 11	Proyecciones de la incidencia en España para 2025 de las neoplasias hematológicas infantiles en niños	31
Tabla 12	Proyecciones de la incidencia en España para 2025 de las neoplasias hematológicas infantiles en niñas	31
Tabla 13	Estimaciones de la supervivencia neta (SN) a 5 años del diagnóstico para las neoplasias hematológicas, 2009-2018	32
Tabla 14	Estimaciones de la supervivencia neta (SN) a 5 años del diagnóstico para las neoplasias hematológicas, 2009-2018	34
Tabla 15	Estimaciones de la supervivencia neta (SN) a 5 años del diagnóstico para las neoplasias hematológicas, 2009-2018	36
Tabla 16	Estimaciones de la supervivencia neta (SN) a 5 años del diagnóstico para las neoplasias hematológicas por grupos de edad, 2000-2017	38
Tabla 17	Estimaciones de la supervivencia neta (SN) a 5 años del diagnóstico para las neoplasias hematológicas por periodos diagnósticos, 2000-2017	40
Tabla 18	Estimaciones de la supervivencia neta (SN) a 5 años del diagnóstico para las neoplasias hematológicas infantiles por sexo, grupo de edad y periodo diagnóstico, 2000-2016	42

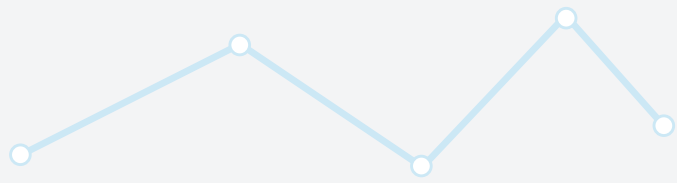


Introducción: El conocimiento de la epidemiología de las neoplasias hematológicas a nivel poblacional es indispensable para comprender la carga del cáncer, ya que proporcionan los datos cruciales para entender el impacto de la enfermedad en los pacientes y en la sociedad. Es por esto por lo que los objetivos de este estudio son calcular las proyecciones de la incidencia de los cánceres hematológicos en España para 2025 y estimar la supervivencia neta a 5 años del diagnóstico de estas patologías.

Metodología: Se incluyeron en el estudio todos los tumores hematológicos diagnosticados en los registros poblacionales de la Red Española de Registros de Cáncer (REDECAN) durante 2000-2018. Se proyectaron los casos y tasas incidentes a la población española de 2025 a partir de la tendencia de la incidencia observada entre 2009 y 2018 mediante modelos de Poisson. Se estimó la supervivencia neta global a 5 años del diagnóstico para los casos diagnosticados globalmente, por grupo de edad, sexo y periodo diagnóstico.

Resultados: Se estima que para 2025 se diagnosticarán un total de 25.770 casos de neoplasias hematológicas en España, de las cuales un 71% (N = 18.357) serán diagnosticadas como neoplasias linfoides con una tasa ajustada (TA) de 34,9 (IC95%: 34,4; 5,4) casos por 100.000 habitantes-año (h-a). En menor proporción se diagnosticarán 7.148 casos de neoplasias mieloides con una TA de 13,6 (IC95%: 13,2; 13,9) casos por 100.000 h-a. La supervivencia de estas neoplasias fue del 62% a los 5 años del diagnóstico, con un mejor pronóstico observado en las neoplasias linfoides del 68% comparado con el 50% observado para las neoplasias mieloides. Además, los resultados mostraron que los pacientes más jóvenes presentaron supervivencias alrededor del 80%, mientras que los pacientes mayores de 74 años mostraron supervivencias en torno al 40%. También se observaron cambios en el tiempo de la supervivencia, con una ligera mejora entre el primer período diagnóstico (2000-2005) con una supervivencia del 56% respecto al 62% observado en el último período (2012-2017).

Conclusiones: Las proyecciones de la incidencia y las estimaciones de la supervivencia aquí presentadas pueden servir de base para la planificación de recursos dirigidos, entre otros, a implementar métodos punteros de diagnóstico y pronóstico para estas enfermedades.



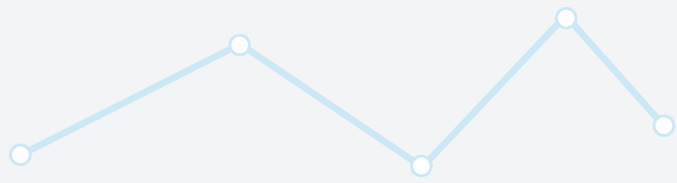
Las neoplasias hematológicas son un conjunto de enfermedades con unas características clínicas bien establecidas, pero con perfiles histológicos muy heterogéneos. Además, el mayor conocimiento de este grupo de enfermedades a nivel molecular y genómico ha comportado un refinamiento de algunas definiciones y nomenclaturas y el descubrimiento de nuevas entidades. Actualmente, la Organización Mundial de la Salud (OMS) clasifica las neoplasias hematológicas en 17 grandes categorías diferenciadas en función sobre todo del linaje de las células afectadas.

Un estudio sobre la carga de enfermedad del cáncer estableció que en 2017 se registraron alrededor de 1,4 millones de casos incidentes de neoplasias hematológicas en el mundo y el linfoma no Hodgkin se situó entre uno de los 10 tipos de cáncer más frecuentes y con mayor número absoluto de años de vida perdidos.

Los estudios de predicciones poblacionales de casos de cáncer basados en el análisis de series temporales se han demostrado eficaces para establecer la incidencia y mortalidad de esta enfermedad, dado que el margen de error entre las cifras estimadas y las reales es insustancial para las políticas de gestión sanitaria.

Conocer el número de casos de cáncer esperados para 2025 es de vital utilidad para la planificación sanitaria de los próximos años.

El objetivo de este trabajo es determinar los nuevos casos de neoplasias hematológicas en España para 2025, en función de los distintos subtipos y en base a la incidencia poblacional observada en la Red Española de Registros del Cáncer (REDECAN) para 2009-2018. Asimismo, se pretende estimar la supervivencia a 5 años del diagnóstico con los casos de 2000-2018.



Población de estudio

Se incluyeron los datos de las neoplasias hematológicas recogidas en los registros poblacionales de REDECAN para las proyecciones de la incidencia y las estimaciones de la supervivencia para todas las edades entre 2009 y 2018. Por otro lado, para las proyecciones de la incidencia de la población infantil (0-14 años) también se añadieron los datos de la Red Española de Tumores Infantiles (RETI) para el mismo periodo. REDECAN cubre un total de 14 provincias (Alicante, Araba, Asturias, Bizkaia, Castelló, Gipuzkoa, Girona, Granada, La Rioja, Murcia, Navarra, Salamanca, Tarragona y Valencia) y tres islas (Las Palmas, Mallorca y Santa Cruz de Tenerife) representando un ~26% de la población española. RETI incluye 6 provincias (Barcelona, Huesca, Lleida, Madrid, Teruel y Zaragoza), llegando a una cobertura poblacional infantil del 64,5% juntamente con REDECAN, tal y como muestra la **Figura 1**.

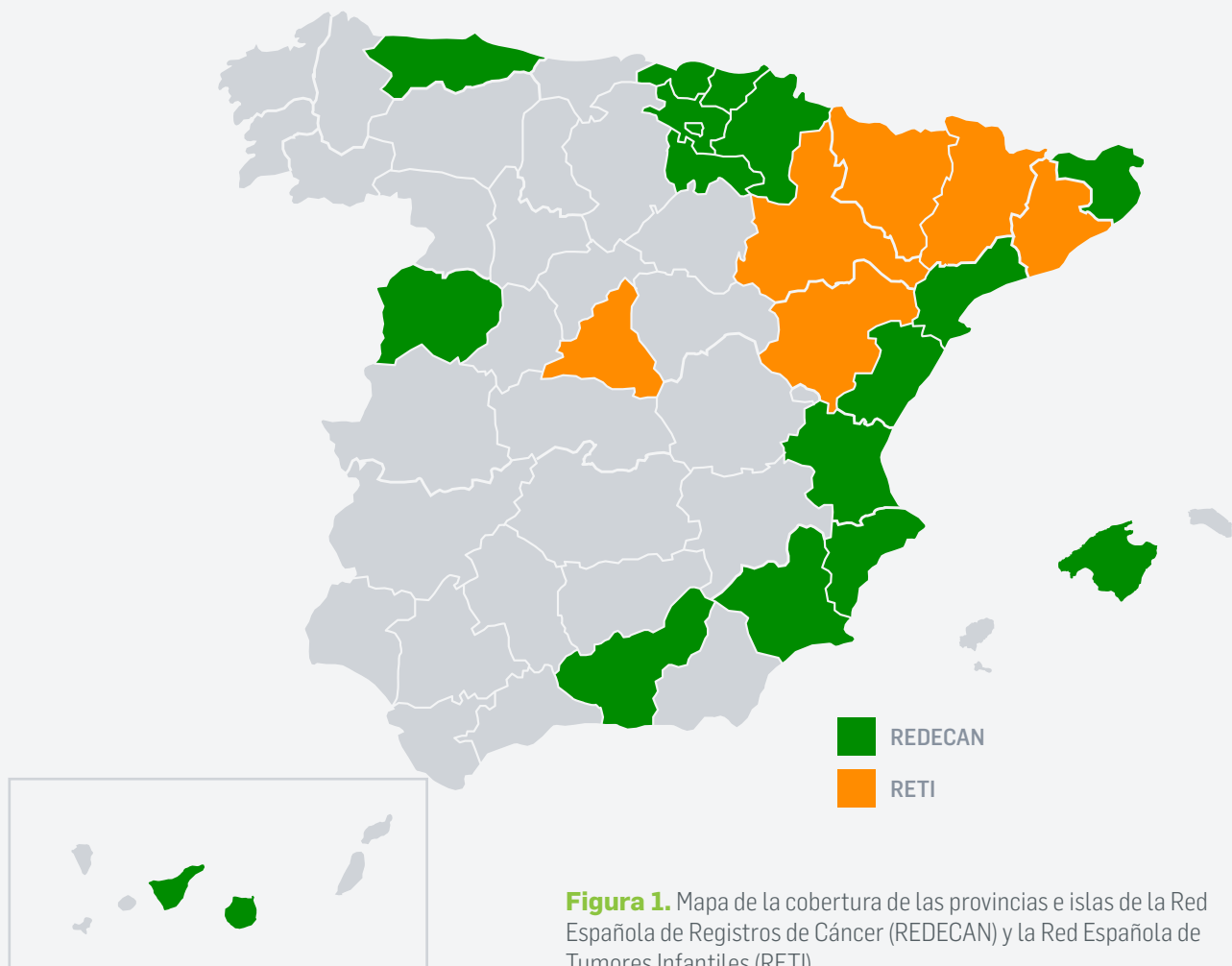
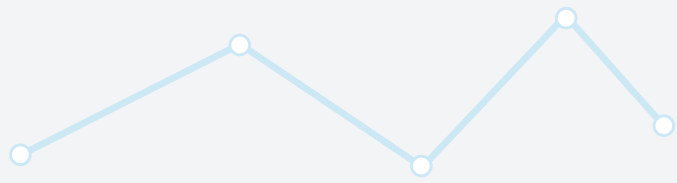


Figura 1. Mapa de la cobertura de las provincias e islas de la Red Española de Registros de Cáncer (REDECAN) y la Red Española de Tumores Infantiles (RETI).



Clasificación tumoral

Se identificaron todas las neoplasias hematológicas de los registros tumorales cuya definición morfológica estuviera comprendida entre los códigos 959 y 999 según la Clasificación Internacional de Enfermedades para Oncología, 3ª Edición (CIE-O-3). Los tumores para todas las edades se agruparon siguiendo la Clasificación Internacional para Tumores Hematológicos de la Organización Mundial de la Salud (OMS) de 2016, y para los tumores infantiles se agruparon siguiendo la Clasificación Internacional para el Cáncer Infantil, 3ª Edición.

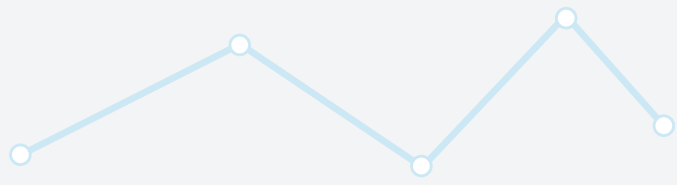
Aspectos éticos

Este estudio se ha realizado utilizando los datos anonimizados de los registros poblacionales de cáncer participantes. Por su parte, los registros cumplen con la normativa legal vigente en Europa y España, el Reglamento General de Protección de Datos de la Unión Europea (RGPD 2016/679), la Ley Orgánica 3/2018 de Protección de Datos de Carácter Personal y Garantía de Derechos Digitales. Este estudio ha sido aprobado por el Comité de Ética del Hospital Universitari Dr. Josep Trueta de Girona (número de aprobación 2023.163).

Análisis estadístico

Para las proyecciones de la incidencia se llevaron a cabo dos análisis de datos por separado, el primero con los casos de todas las edades y el segundo con la población infantil de 0 a 14 años. Para cada subtipo de neoplasia se calcularon la tasa de incidencia cruda (TC) y la tasa de incidencia ajustada (TA) por edad en base a la población estándar europea de 2013, y se expresaron por 100.000 h-a en el análisis de todas las edades y por 1.000.000 h-a en el caso de los análisis del grupo entre 0 y 14 años. Para analizar las tendencias de las tasas de incidencia y estimar el porcentaje anual de cambio (PAC) de cada subtipo de neoplasia se utilizaron modelos lineales generalizados con distribución de Poisson.

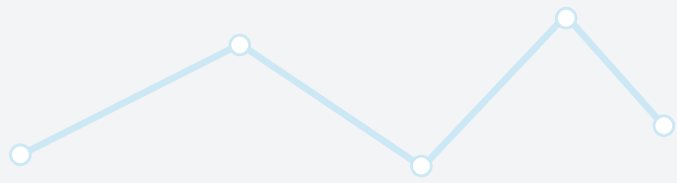
Para calcular las tasas de incidencia y las proyecciones de casos para 2025 de neoplasias hematológicas se utilizaron los valores de población residente y de proyecciones de población para España, que proporciona el Instituto Nacional de Estadística (INE).



Para calcular las proyecciones, se estimaron las tasas específicas por edad para el año 2025 aplicando los PAC del periodo 2009-2018, suponiendo una tendencia de la incidencia estable en el tiempo; las proyecciones globales y por sexo se modelaron por separado. La proyección del número de casos de neoplasias hematológicas para 2025 se determinó aplicando a la población española de 2025 las tasas específicas por edad estimadas para ese mismo año.

Finalmente, la supervivencia neta a 5 años del diagnóstico (SN-5) se estimó mediante el estimador de Pohar-Perme, a partir de las tablas de vida de la población general que proporciona el INE. Se calculó la supervivencia global, por sexo, grupos de edad y por periodo diagnóstico. Para los subtipos con 10 o menos casos no se calculó la supervivencia. Los análisis estadísticos se realizaron utilizando la versión 4.2.1 del programa R.





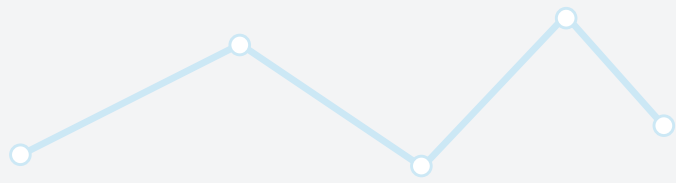
Incidencia

Población general

A partir de un total de 54.377 casos de neoplasias diagnosticadas entre los años 2009 y 2018 en los registros de REDECAN, con un leve descenso de la incidencia de -0,5% [IC95%: -0,9; -0,1], se estimó que en España se diagnosticarán un total de 25.770 [IC95%: 25.456; 26.084] casos en 2025. El conjunto de 25.770 casos proyectados de neoplasias hematológicas representará el quinto cáncer más frecuente en España para 2025 y supondrá el 10% de todos los tumores diagnosticados. El descenso de la incidencia fue más acentuado en las neoplasias mieloides con un PAC de -1,5% [IC95%: -2,0; -0,9] anual, mientras que las histiocitosis presentaron un aumento de la incidencia de un 13,6% [IC95%: 8,0;19,1] anual. A partir de estas tendencias, del conjunto de casos proyectados, se estima que 18.357 (71%) casos se diagnosticarán como neoplasias linfoides, 7.148 (28%) casos como neoplasias mieloides y un total de 264 (1%) casos restantes como histiocitosis.

Dentro de las neoplasias linfoides, se estimó que las células B maduras serán las que más se diagnostiquen con un total de 14.329 [IC95%: 14.096; 14.562] casos y una TA de 27,2 [IC95%: 26,8; 27,7] casos por 100.000 h-a. Sin embargo, la incidencia de estas neoplasias fue estable con un PAC de -0,1% [IC95%: -0,5; 0,4] anual. Los subtipos más comunes que se diagnosticarán en 2025 serán los linfomas difusos de células B grandes, los mielomas múltiples y los linfomas foliculares con unas TA de 7,3 [IC95%: 7,1; 7,5], 6,0 [IC95%: 5,8; 6,2] y 4,9 [IC95%: 4,7; 5,1] casos por 100.000 h-a, respectivamente. Además, la tendencia de la incidencia de los linfomas difusos de células B grandes y foliculares aumentó aproximadamente un 1,5% anual. Otro subtipo de neoplasia linfoide que presentó un aumento de su incidencia fue el linfoma de Hodgkin con un PAC de 1,3% [IC95%: 0,1; 2,5] anual, y se estima que en 2025 se diagnosticarán un total de 1.698 [IC95%: 1.618; 1.779] casos con una TA de 3,2 [IC95%: 3,1; 3,4] casos por 100.000 h-a.

En cuanto a los diferentes tipos de neoplasias mieloides, las neoplasias mieloproliferativas, las leucemias mieloides agudas y los síndromes mielodisplásicos, se estima que serán los más frecuentes con un total de casos de 2.754 [IC95%: 2.652; 2.858], 1.927 [IC95%: 1.842; 2.013] y 1.730 [IC95%CI: 1.649; 1.812], respectivamente. Solo los síndromes mielodisplásicos mostraron un descenso de la incidencia con un PAC de -2,9% [IC95%: -3,9; -1,9] anual, mientras que las



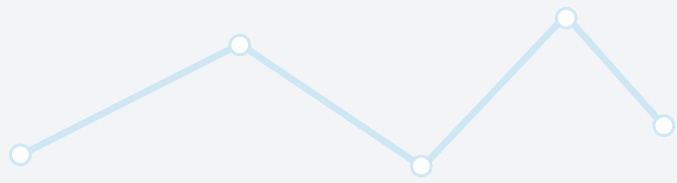
neoplasias mieloproliferativas y las leucemias mieloides agudas presentaron una incidencia estable a lo largo de 2009-2018. Sin embargo, dentro de las neoplasias mieloproliferativas se observó un descenso pronunciado de la incidencia de la leucemia mieloide crónica con un PAC de -4,5% [IC95%: -6,7; -2,4] anual y un aumento de la mielofibrosis primaria con un PAC de 4,0% [IC95%: 1,1; 7,0] anual. Con independencia de los cambios de la tendencia de la incidencia, la neoplasia mieloproliferativa, con el mayor número de casos diagnosticados para 2025 con un total 1.260 [IC95%: 1.191; 1.330] casos y una TA de 2,4 [IC95%: 2,3; 2,5] casos por 100.000 h-a, es la trombocitemia esencial. El mayor descenso de la incidencia se produjo en los síndromes mielodisplásicos con displasia unilínea, con un PAC de -20,8% [IC95%: -25,6; -16,0] anual.

Para más información sobre las tendencias y las proyecciones de la incidencia de las neoplasias hematológicas en España se pueden consultar las **Tablas 1, 2, 3, 7, 8 y 9** en los Anexos.

Población infantil

Para 2025 se esperan diagnosticar un total de 445 [IC95%: 404; 487] pacientes con un cáncer hematológico con una TA de 72,1 [IC95%: 65,4; 78,9] casos por 1.000.000 niños-año. Del conjunto de casos proyectados para 2025, 287 [IC95%: 254; 321] se diagnosticarán como leucemias infantiles y 158 [IC95%: 134; 183] como linfomas infantiles. Los niños presentarán mayores TA de 83,5 [IC95%: 73,5; 93,5] comparado con las niñas de 60,1 [IC95%: 51,3; 69,1].

Para más información sobre las tendencias y las proyecciones de la incidencia de las neoplasias hematológicas infantiles en España consultar las **Tablas 4, 5, 6, 10, 11 y 12** en los Anexos.



Supervivencia

Población general

La supervivencia global de las neoplasias hematológicas durante el periodo 2009-2018 fue del 62,1% [IC95%: 61,6; 62,7]. Dentro de este grupo, las neoplasias linfoides mostraron un mejor pronóstico, con una supervivencia a 5 años del 67,9% [IC95%: 67,3; 68,5], en comparación con el 49,5% [IC95%: 48,6; 50,5] observado en las neoplasias mieloides. Las mujeres tuvieron tasas de supervivencia más altas, con un 66,1% [IC95%: 65,3; 66,8], en comparación con el 59,0% [IC95%: 58,3; 59,7] registrado en los hombres para el conjunto de las neoplasias hematológicas.

Dado que las neoplasias hematológicas son extremadamente heterogéneas, se observaron grandes variaciones en la supervivencia entre los diferentes subgrupos. Dentro del principal grupo de neoplasias linfoides, las neoplasias de células B maduras mostraron distintas tasas de supervivencia a 5 años en función del subtipo. Algunos subtipos, como la leucemia linfática crónica, la leucemia de células peludas, el linfoma de la zona marginal y el linfoma folicular, mostraron supervivencias superiores al 80%. En cambio, otras patologías, como el mieloma múltiple, el linfoma del manto y el linfoma difuso de células B grandes, presentaron supervivencias por debajo del 60%. Además, las leucemias de células precursoras, otro tipo de neoplasias linfoides, también tuvieron tasas de supervivencia inferiores al 60% (**Figuras 2 y 3**).



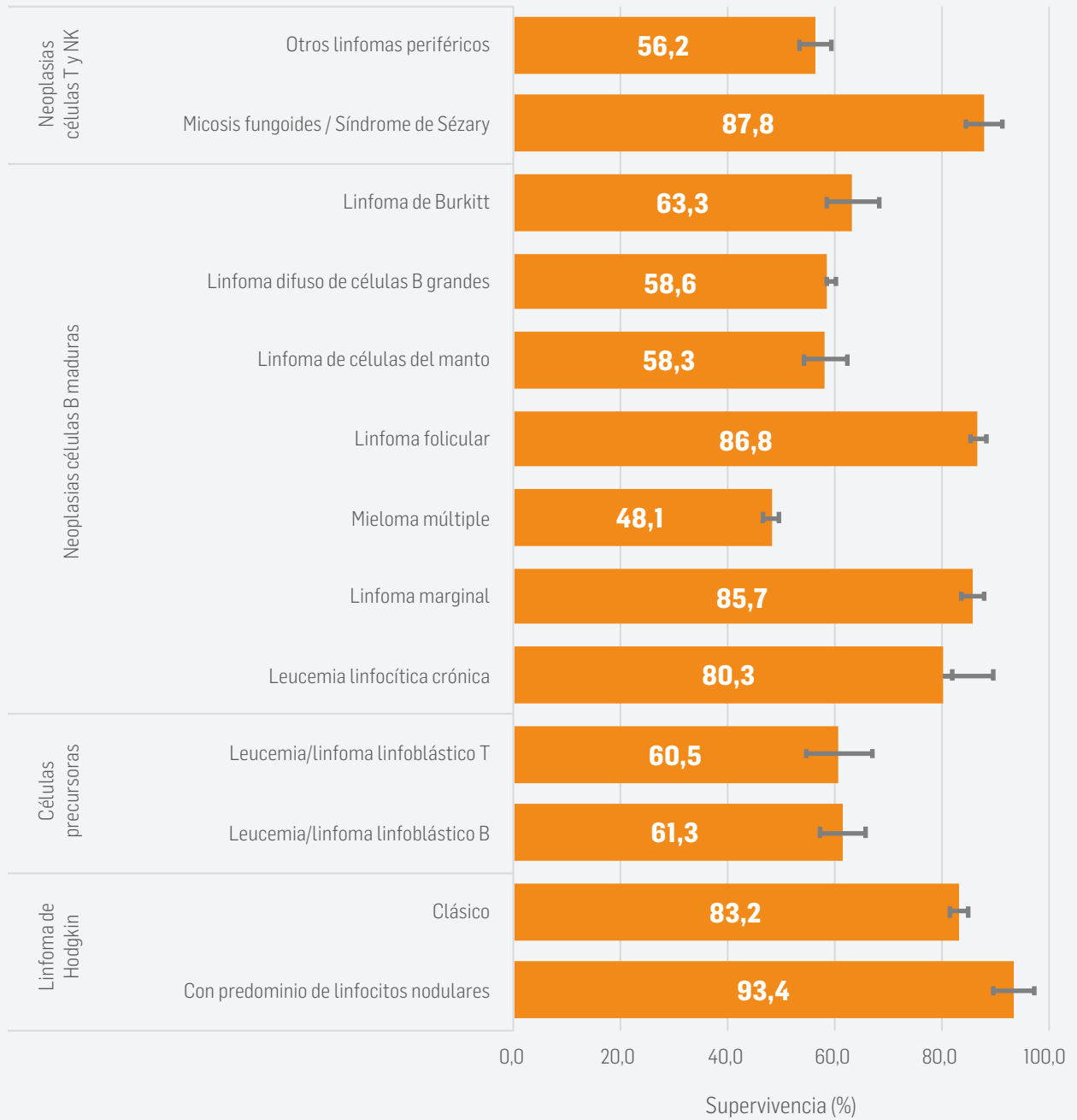
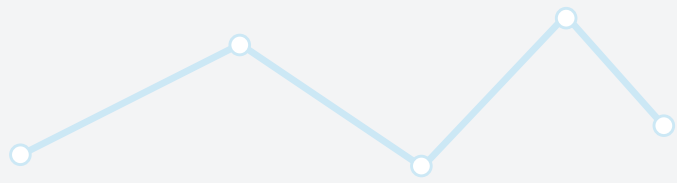


Figura 2. Supervivencia neta a los 5 años de las neoplasias linfoides. Ambos sexos. España 2009-2018.

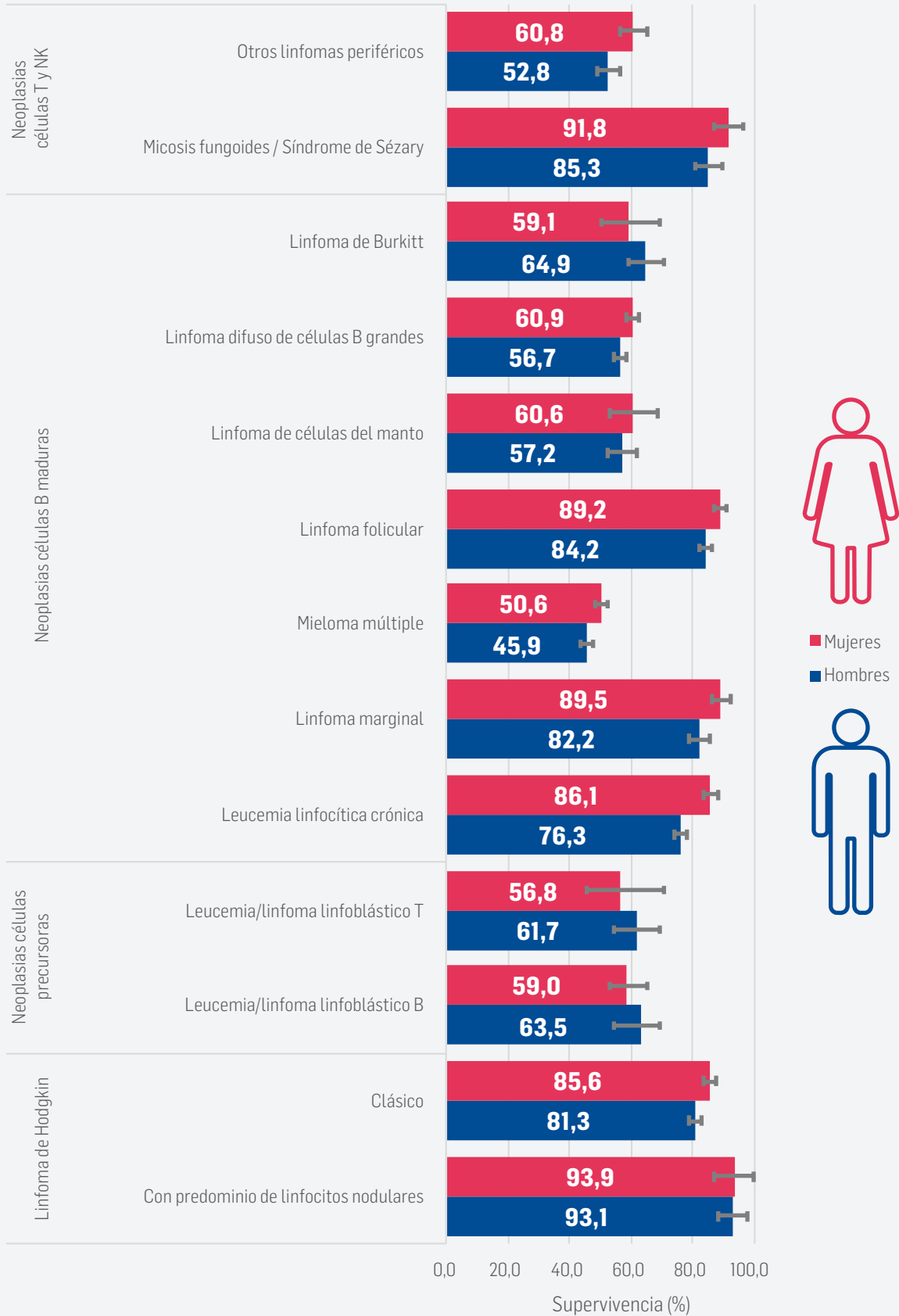
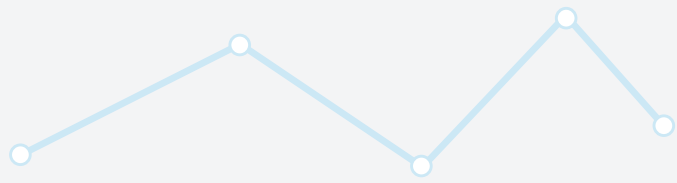
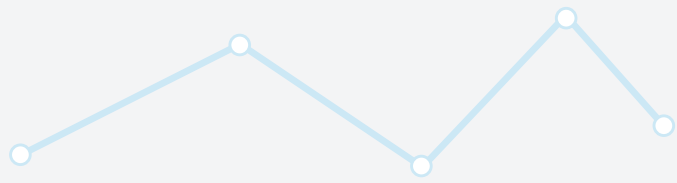


Figura 3. Supervivencia neta a los 5 años de las neoplasias linfoides. Según sexo. España 2009-2018.



Aunque el pronóstico de las neoplasias mieloides, en general, fue peor que el de las neoplasias linfoides, algunos tipos que forman parte de las neoplasias mieloproliferativas mostraron supervivencias por encima del 80%, como es el caso de la policitemia vera y la trombocitemia esencial. Sin embargo, otros subtipos como la leucemia mieloide aguda, los síndromes mielodisplásicos y las neoplasias mielodisplásicas/mieloproliferativas mostraron supervivencias a 5 años del 26% [IC95%: 24,2; 27,1], 35,7% [IC95%: 34,0; 37,5] y 33,4% [IC95%: 30,1; 37,0], respectivamente (Figura 4 y 5).

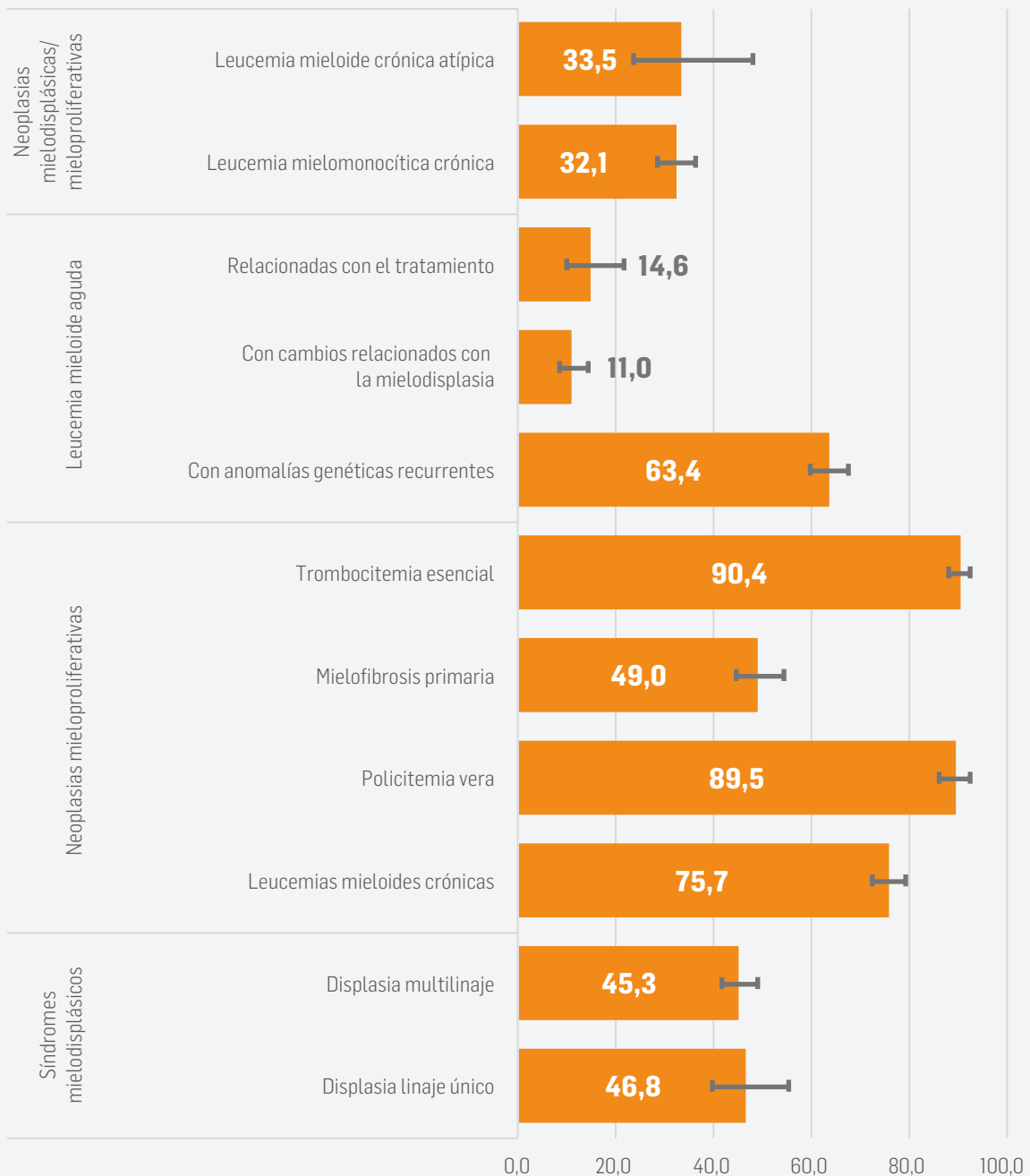


Figura 4. Supervivencia neta a los 5 años de las neoplasias mieloides. Ambos sexos. España 2009-2018.

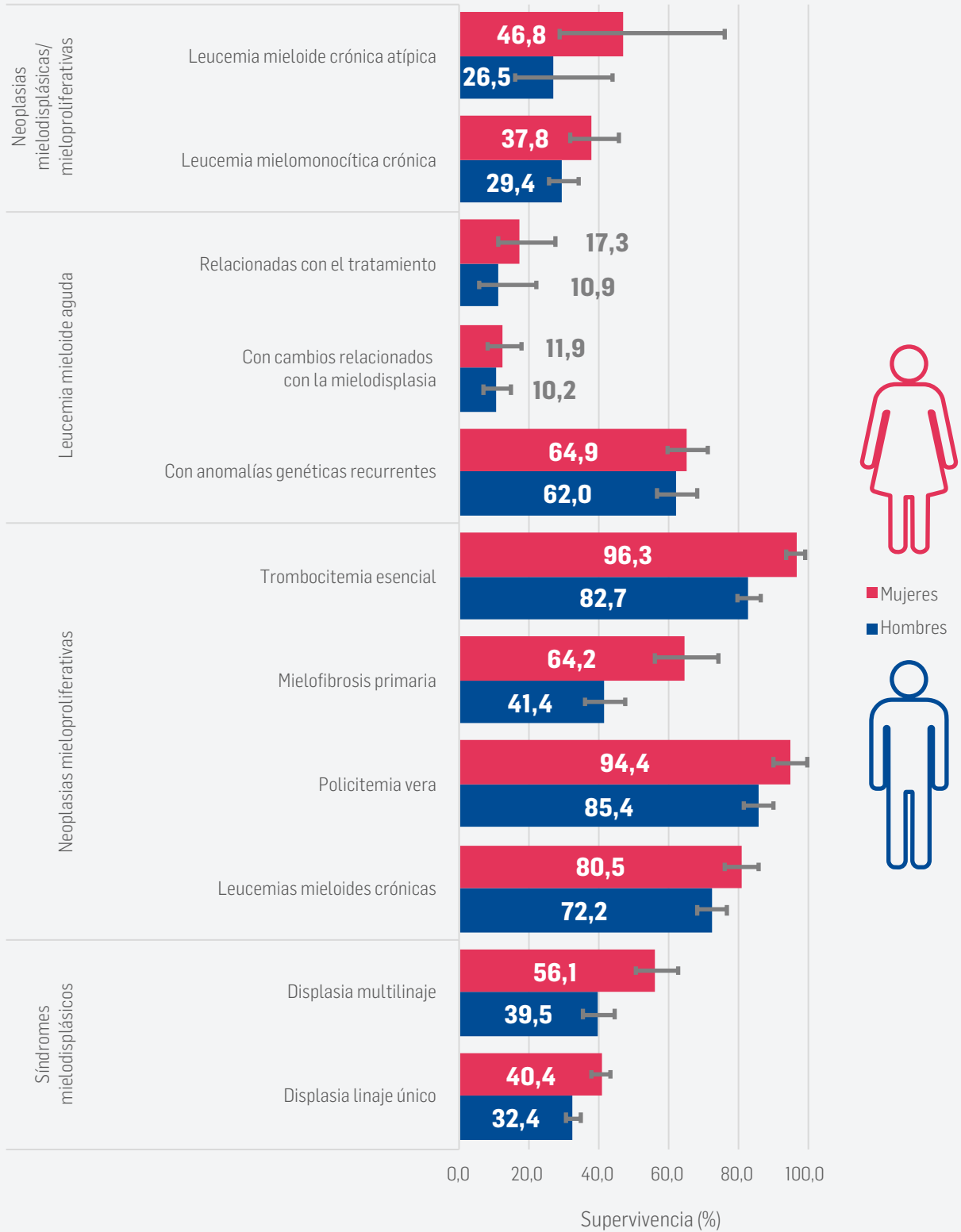
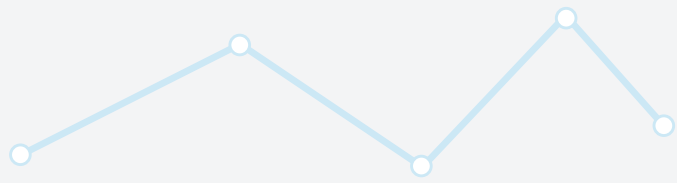
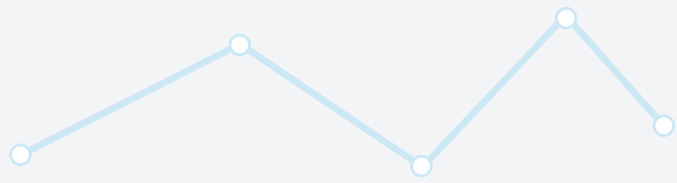


Figura 5. Supervivencia neta a los 5 años de las neoplasias mieloides. Según sexos. España 2009-2018.



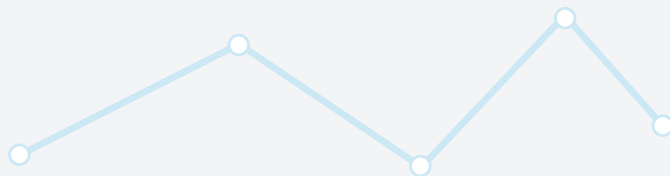
Una ligera mejora en la supervivencia de las neoplasias hematológicas se observó entre los periodos 2000-2005 y 2012-2017 con supervivencias del 56,1% [IC95%: 55,4; 56,9] y 62,2% [IC95%: 61,5; 62,8], respectivamente. Los mayores incrementos en la supervivencia se observaron en el mieloma múltiple, linfoma del manto, mielofibrosis primaria y leucemia crónica neutrofílica. De las neoplasias con peores pronósticos solo se observó un aumento de la supervivencia en la leucemia mieloi-de aguda con anormalidades genéticas recurrentes. En el resto de las neoplasias mieloides con mal pronóstico (síndromes mielodisplásicos, neoplasias mielodisplásicas/mieloproliferativas y otras leucemias mieloides agudas) no se observó una mejora de la supervivencia.

Para más información sobre la supervivencia de las neoplasias hematológicas en España, consultar las **Tablas 13 a 17** en los Anexos.

Población infantil

La supervivencia de la población infantil fue del 84,6% [IC95%: 83,6; 85,6] a los 5 años del diagnóstico, sin diferencias entre sexos. Se observaron diferencias entre los grupos de edad con los menores de un año de vida, presentando los valores más bajos de supervivencia, 71,1% [IC95%: 65,6; 76,5], seguido de los diagnosticados entre las edades de 10 a 14 años, con una supervivencia del 79,3% [IC95%: 77,1; 81,6]. En cambio, los niños diagnosticados entre 1 y 9 años mostraron supervivencias muy similares, alrededor del 87%. Según el tipo de patología, también se observaron diferencias en cuanto a la supervivencia, con mayores supervivencias en los linfomas infantiles con un valor del 93,3% [IC95%: 92,3; 94,3] y menores supervivencias en las leucemias infantiles, 82,1% [IC95%: 79,0; 85,3].

Para más información sobre la supervivencia de las neoplasias hematológicas infantiles en España, consultar la **Tabla 18** en los Anexos.

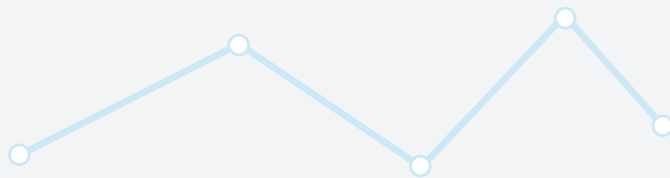


Tendencia de la incidencia (2009-2018)

Población general. Ambos sexos

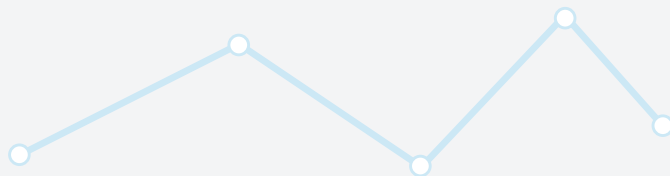
Tabla 1. Tendencia de la incidencia de las neoplasias hematológicas en ambos sexos, 2009-2018.

Tipo de cáncer hematológico	N	PAC [IC95%]
Global	54.377	-0,41 [-0,71; -0,10]
1. Neoplasias linfoides	37.118	0,02 [-0,35; 0,39]
1.1. Neoplasias linfoides de células precursoras	1.300	0,83 [-1,13; 2,80]
1.1.1. Leucemia/linfoma linfoblástico B	585	6,06 [3,13; 8,99]
1.1.2. Leucemia/linfoma linfoblástico T	244	4,60 [0,07; 9,13]
1.1.3. Leucemia/linfoma linfoblástico, SAI	471	-7,25 [-10,59; -3,91]
1.2. Neoplasias de células B maduras	28.833	-0,05 [-0,47; 0,37]
1.2.1. Leucemia linfocítica crónica/Linfoma linfocítico células pequeñas	5.744	-3,68 [-4,63; -2,74]
1.2.2. Leucemia de células pilosas	260	-2,27 [-6,69; 2,15]
1.2.3. Linfoma marginal	2.342	2,18 [0,71; 3,65]
1.2.4. Linfoma linfoplasmacítico/Macroglobulinemia de Waldenström	977	1,55 [-0,72; 3,82]
1.2.5. Mieloma múltiple	6.869	-0,68 [-1,54; 0,18]
1.2.6. Linfoma folicular	4.516	1,51 [0,46; 2,57]
1.2.7. Linfoma de células del manto	837	0,28 [-2,17; 2,74]
1.2.8. Linfoma difuso de células B grandes	6.796	1,65 [0,79; 2,51]
1.2.9. Linfoma/Leucemia de Burkitt	422	0,07 [-3,38; 3,53]
1.2.10. Otras neoplasias de células B especificadas	70	7,25 [-1,26; 15,75]
1.3. Neoplasias de células T y células NK	2.319	1,36 [-0,11; 2,84]
1.3.1. Micosis fungoides/Síndrome de Sézary	823	-0,44 [-2,92; 2,03]
1.3.2. Otros linfomas periféricos de células T y NK	1.496	2,37 [0,53; 4,20]
1.4. Linfoma de Hodgkin	3.261	1,27 [0,03; 2,51]
1.4.1. Linfoma de Hodgkin, predom. linfocítico nodular	254	5,43 [0,98; 9,87]
1.4.2. Linfoma de Hodgkin clásico	3.007	0,93 [-0,36; 2,22]
1.5. Neoplasias linfoides, inespecíficas	1.405	-4,33 [-6,24; -2,41]
2. Neoplasias mieloides	17.091	-1,45 [-2,00; -0,91]
2.1. Neoplasias mieloproliferativas	6.176	-0,82 [-1,73; 0,08]
2.1.1. Leucemia mieloide crónica	1.114	-4,54 [-6,69; -2,39]
2.1.2. Policitemia vera	1.288	-0,44 [-2,42; 1,54]
2.1.3. Mielofibrosis primaria	582	4,01 [1,07; 6,95]
2.1.4. Trombocitemia esencial	2.805	-0,52 [-1,87; 0,82]
2.1.5. Leucemia neutrofílica/eosinofílica crónica	47	3,55 [-6,82; 13,91]
2.1.6. Neoplasia mieloproliferativa inespecífica	340	-1,10 [-4,97; 2,76]



Tipo de cáncer hematológico	N	PAC [IC95%]
2.2. Mastocitosis	83	0,54 [-7,26; 8,34]
2.3. Neoplasia mielodisplásica/mieloproliferativa	1.212	0,23 [-1,82; 2,27]
2.3.1. Leucemia mielomonocítica crónica	1.009	0,37 [-1,87; 2,61]
2.3.2. Leucemia mieloide crónica atípica	70	-3,50 [-12,06; 5,05]
2.3.3. Neoplasia mielodisplásica/mieloproliferativa, inespecífica	133	1,10 [-5,07; 7,26]
2.4. Síndromes mielodisplásicos (SMD)	5.028	-2,93 [-3,94; -1,93]
2.4.1. SMD con displasia unilíneaje	279	-20,79 [-25,60; -15,98]
2.4.2. SMD con sideroblastos en anillo y displasia unilíneaje	380	-6,41 [-10,11; -2,71]
2.4.3. SMD con displasia multilineaje	1.259	1,42 [-0,58; 3,42]
2.4.4. SMD con exceso de blastos	927	-0,13 [-2,46; 2,21]
2.4.5. SMD asociado a delección (5q) aislada	148	1,95 [-3,89; 7,80]
2.4.6. SMD inclasificable	2.035	-4,07 [-5,66; -2,48]
2.5. Leucemia mieloide aguda y neoplasias de células precursoras	4.134	-0,29 [-1,39; 0,82]
2.5.1. LMA con anomalías citogenéticas recurrentes	608	0,86 [-2,02; 3,74]
2.5.2. LMA con displasia multilineaje	481	-3,25 [-6,50; 0,01]
2.5.3. Neoplasia mieloide relacionada con el tratamiento	195	9,42 [4,28; 14,56]
2.5.4. LMA no clasificada en otro lugar (NOC)	1.954	-0,25 [-1,86; 1,36]
2.5.5. LMA inespecífica (NOS)	896	-1,55 [-3,93; 0,83]
2.6. Leucemia aguda de linaje ambiguo	237	-5,20 [-9,85; -0,54]
2.6.1. Leucemia aguda, inespecífica, (NOS)	182	-7,22 [-12,57; -1,88]
2.6.2. Leucemia aguda bifenotípica	55	1,69 [-7,87; 11,25]
2.7. Neoplasia mieloide, inespecífica	221	-12,39 [-17,39; -7,39]
2.7.1. Leucemia mieloide, inespecífica, (NOS)	66	-6,83 [-15,73; 2,06]
2.7.2. Leucemia, inespecífica	155	-14,75 [-20,82; -8,69]
3. Histiocitosis	168	13,55 [7,98; 19,12]

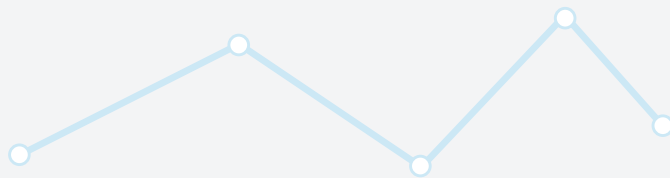




Hombres

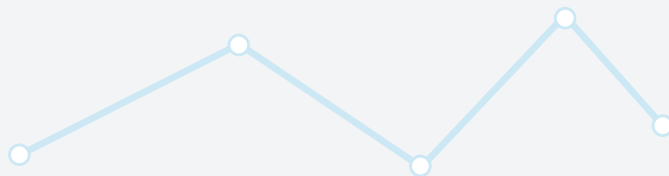
Tabla 2. Tendencia de la incidencia de las neoplasias hematológicas en hombres, 2009-2018.

Tipo de cáncer hematológico	N	PAC [IC95%]
Global	30.067	-0,51 [-0,92; -0,10]
1. Neoplasias linfoides	20.514	-0,16 [-0,65; 0,34]
1.1. Neoplasias linfoides de células precursoras	755	0,21 [-2,37; 2,79]
1.1.1. Leucemia/linfoma linfoblástico B	305	7,50 [3,44; 11,56]
1.1.2. Leucemi/linfoma linfoblástico T	183	3,80 [-1,42; 9,02]
1.1.3. Leucemia/linfoma linfoblástico, SAI	267	-10,04 [-14,55; -5,53]
1.2. Neoplasias de células B maduras	15.819	-0,25 [-0,81; 0,32]
1.2.1. Leucemia linfocítica crónica/Linfoma linfocítico células peq.	3.370	-3,63 [-4,86; -2,40]
1.2.2. Leucemia de células pilosas	192	-2,21 [-7,36; 2,93]
1.2.3. Linfoma marginal	1.205	1,47 [-0,57; 3,52]
1.2.4. Linfoma linfoplasmacítico/Macroglobulinemia de Waldenström	623	0,56 [-2,29; 3,41]
1.2.5. Mieloma múltiple	3.678	-0,24 [-1,41; 0,93]
1.2.6. Linfoma folicular	2.206	1,03 [-0,48; 2,54]
1.2.7. Linfoma de células del manto	580	1,22 [-1,72; 4,17]
1.2.8. Linfoma difuso de células B grandes	3.615	1,07 [-0,11; 2,25]
1.2.9. Linfoma/Leucemia de Burkitt	307	1,67 [-2,38; 5,71]
1.2.10. Otras neoplasias de células B especificadas	43	9,12 [-1,76; 19,99]
1.3. Neoplasias de células T y células NK	1.374	0,52 [-1,39; 2,44]
1.3.1. Micosis fungoides/Síndrome de Sézary	510	-0,55 [-3,70; 2,60]
1.3.2. Otros linfomas periféricos de células T y NK	864	1,16 [-1,25; 3,58]
1.4. Linfoma de Hodgkin	1.866	1,25 [-0,39; 2,90]
1.4.1. Linfoma de Hodgkin, predom. linfocítico nodular	172	4,11 [-1,29; 9,51]
1.4.2. Linfoma de Hodgkin clásico	1.694	0,97 [-0,76; 2,69]
1.5. Neoplasias linfoides, inespecíficas	700	-3,58 [-6,28; -0,87]
2. Neoplasias mieloides	9.446	-1,46 [-2,19; -0,73]
2.1. Neoplasias mieloproliferativas	3.202	-0,94 [-2,20; 0,31]
2.1.1. Leucemia mioleide crónica	650	-6,65 [-9,49; -3,82]
2.1.2. Policitemia vera	712	0,44 [-2,22; 3,10]
2.1.3. Mielofibrosis primaria	390	2,44 [-1,16; 6,03]
2.1.4. Trombocitemia esencial	1.240	0 [-2,02; 2,02]
2.1.5. Leucemia neutrofilica/eosinofílica crónica	29	-6,27 [-19,64; 7,11]
2.1.6. Neoplasia mieloproliferativa inespecífica	181	1,77 [-3,52; 7,06]
2.2. Mastocitosis	40	2,31 [-8,90; 13,52]
2.3. Neoplasia mielodisplásica/mieloproliferativa	799	-0,11 [-2,62; 2,41]
2.3.1. Leucemia mielomonocítica crónica	685	-0,39 [-3,11; 2,32]
2.3.2. Leucemia mioleide crónica atípica	47	-2,48 [-12,88; 7,92]
2.3.3. Neoplasia mielodisplásica/mieloproliferativa, inespecífica	67	4,65 [-4,06; 13,36]



Tipo de cáncer hematológico	N	PAC [IC95%]
2.4. Síndromes mielodisplásicos (SMD)	2.949	-2,54 [-3,86; -1,23]
2.4.1. SMD con displasia unilínea	154	-21,28 [-27,77; -14,80]
2.4.2. SMD con sideroblastos en anillo y displasia unilínea	227	-5,14 [-9,90; -0,37]
2.4.3. SMD con displasia multilineal	819	1,09 [-1,40; 3,57]
2.4.4. SMD con exceso de blastos	585	-0,04 [-2,98; 2,90]
2.4.5. SMD asociado a delección (5q) aislada	34	2,88 [-9,29; 15,05]
2.4.6. SMD inclasificable	1.130	-3,45 [-5,58; -1,33]
2.5. Leucemia mieloide aguda y neoplasias de células precursoras	2.226	-0,71 [-2,21; 0,80]
2.5.1. LMA con anomalías citogenéticas recurrentes	313	-1,06 [-5,09; 2,96]
2.5.2. LMA con displasia multilineal	270	-1,63 [-,97; 2,70]
2.5.3. Neoplasia mieloide relacionada con el tratamiento	86	11,19 [3,40; 18,97]
2.5.4. LMA no clasificada en otro lugar (NOC)	1.079	-1,48 [-3,65; 0,68]
2.5.5. LMA inespecífica (NOS)	478	-0,19 [-3,44; 3,06]
2.6. Leucemia aguda de linaje ambiguo	119	-1,88 [-8,41; 4,64]
2.6.1. Leucemia aguda, inespecífica, (NOS)	83	-4,82 [-12,67; 3,02]
2.6.2. Leucemia aguda bifenotípica	36	5,18 [-6,66; 17,02]
2.7. Neoplasia mieloide, inespecífica	111	-12,80 [-19,86; -5,74]
2.7.1. Leucemia mieloide, inespecífica, (NOS)	38	-8,22 [-19,98; 3,53]
2.7.2. Leucemia, inespecífica	73	-15,20 [-24,06; -6,34]
3. Histiocitosis	107	16,24 [9,18; 23,30]

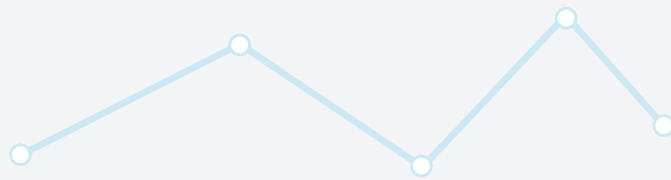




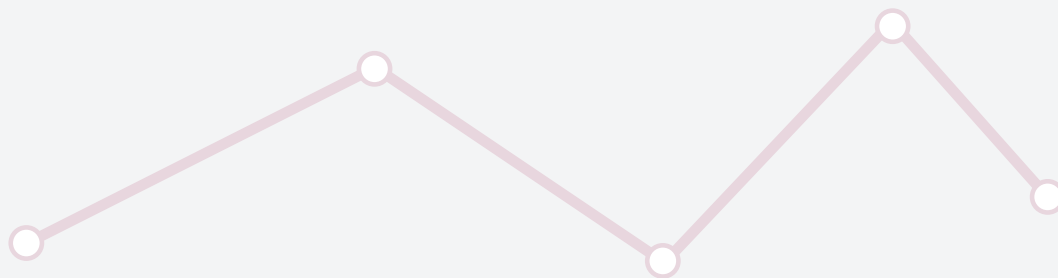
Mujeres

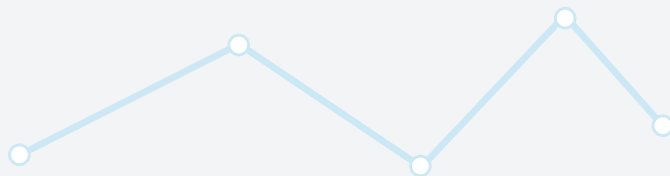
Tabla 3. Tendencia de la incidencia de las neoplasias hematológicas en mujeres, 2009-2018.

Tipo de cáncer hematológico	N	PAC [IC95%]
Global	24.310	-0,40 [-0,85; 0,06]
1. Neoplasias linfoides	16.604	0,14 [-0,41; 0,70]
1.1. Neoplasias linfoides de células precursoras	545	1,70 [-1,34; 4,73]
1.1.1. Leucemia/linfoma linfoblástico B	280	4,52 [0,29; 8,75]
1.1.2. Leucemia/linfoma linfoblástico T	61	7,19 [-1,91; 16,29]
1.1.3. Leucemia/linfoma linfoblástico, SAI	204	-3,63 [-8,63; 1,38]
1.2. Neoplasias de células B maduras	13.014	0,08 [-0,54; 0,70]
1.2.1. Leucemia linfocítica crónica/Linfoma linfocítico células peq.	2.374	-3,97 [-5,44; -2,50]
1.2.2. Leucemia de células pilosas	68	-2,56 [-11,21; 6,10]
1.2.3. Linfoma marginal	1.137	2,87 [0,76; 4,97]
1.2.4. Linfoma linfoplasmacítico/Macroglobulinemia de Waldenström	354	2,93 [-0,84; 6,71]
1.2.5. Mieloma múltiple	3.191	-1,32 [-2,58; -0,06]
1.2.6. Linfoma folicular	2.310	1,98 [0,51; 3,46]
1.2.7. Linfoma de células del manto	257	-2,06 [-6,51; 2,39]
1.2.8. Linfoma difuso de células B grandes	3.181	2,26 [1,00; 3,52]
1.2.9. Linfoma / Leucemia de Burkitt	115	-4,13 [-10,81; 2,55]
1.2.10. Otras neoplasias de células B especificadas	27	4,37 [-9,31; 18,05]
1.3. Neoplasias de células T y células NK	945	2,49 [0,18; 4,80]
1.3.1. Micosis fungoides/Síndrome de Sézary	313	-0,42 [-4,43; 3,60]
1.3.2. Otros linfomas periféricos de células T y NK	632	3,96 [1,14; 6,79]
1.4. Linfoma de Hodgkin	1.395	1,29 [-0,61; 3,19]
1.4.1. Linfoma de Hodgkin, predom. linfocítico nodular	82	8,30 [0,43; 16,17]
1.4.2. Linfoma de Hodgkin clásico	1.313	0,87 [-1,09; 2,83]
1.5. Neoplasias linfoides, inespecíficas	705	-5,16 [-7,86; -2,45]
2. Neoplasias mieloides	7.645	-1,64 [-2,45; -0,82]
2.1. Neoplasias mieloproliferativas	2.974	-0,77 [-2,08; 0,53]
2.1.1. Leucemia mieloide crónica	464	-1,65 [-4,95; 1,66]
2.1.2. Policitemia vera	576	-1,61 [-4,58; 1,36]
2.1.3. Mielofibrosis primaria	192	6,94 [1,79; 12,09]
2.1.4. Trombocitemia esencial	1.565	-0,97 [-2,77; 0,83]
2.1.5. Leucemia neutrofílica / eosinofílica crónica	18	22,44 [4,48; 40,40]
2.1.6. Neoplasia mieloproliferativa inespecífica	159	-4,51 [-10,2; 1,19]
2.2. Mastocitosis	43	-1,23 [-12,1; 9,65]
2.3. Neoplasia mielodisplásica / mieloproliferativa	413	0,33 [-3,17; 3,83]
2.3.1. Leucemia mielomonocítica crónica	324	1,36 [-2,59; 5,31]
2.3.2. Leucemia mieloide crónica atípica	23	-5,84 [-20,93; 9,24]
2.3.3. Neoplasia mielodisplásica / mieloproliferativa, inespecífica	66	-2,48 [-11,27; 6,31]



Tipo de cáncer hematológico	N	PAC [IC95%]
2.4. Síndromes mielodisplásicos (SMD)	2.079	-3,83 [-5,41; -2,26]
2.4.1. SMD con displasia unilínea	125	-20,41 [-27,58; -13,23]
2.4.2. SMD con sideroblastos en anillo y displasia unilínea	153	-8,57 [-14,47; -2,68]
2.4.3. SMD con displasia multilineal	440	1,53 [-1,86; 4,92]
2.4.4. SMD con exceso de blastos	342	-0,61 [-4,46; 3,24]
2.4.5. SMD asociado a delección (5q) aislada	114	1,85 [-4,81; 8,51]
2.4.6. SMD inclasificable	905	-5,20 [-7,58; -2,81]
2.5. Leucemia mieloide aguda y neoplasias de células precursoras	1.908	0,08 [-1,55; 1,70]
2.5.1. LMA con anomalías citogenéticas recurrentes	295	2,90 [-1,23; 7,03]
2.5.2. LMA con displasia multilineal	211	-5,50 [-10,46; -0,54]
2.5.3. Neoplasia mieloide relacionada con el tratamiento	109	8,02 [1,18; 14,86]
2.5.4. LMA no clasificada en otro lugar (NOC)	875	1,17 [-1,23; 3,57]
2.5.5. LMA inespecífica (NOS)	418	-3,28 [-6,77; 0,22]
2.6. Leucemia aguda de linaje ambiguo	118	-8,62 [-15,31; -1,93]
2.6.1. Leucemia aguda, inespecífica, (NOS)	99	-9,32 [-16,64; -2,00]
2.6.2. Leucemia aguda bifenotípica	19	-4,91 [-21,37; 11,55]
2.7. Neoplasia mieloide, inespecífica	110	-12,18 [-19,26; -5,10]
2.7.1. Leucemia mieloide, inespecífica, (NOS)	28	-5,29 [-18,9; 8,33]
2.7.2. Leucemia, inespecífica	82	-14,52 [-22,84; -6,19]
3. Histiocitosis	61	8,98 [-0,13; 18,10]





Población infantil



Ambos sexos

Tabla 4. Tendencia de la incidencia de las neoplasias hematológicas infantiles en ambos sexos, 2009-2018.

Tipo de cáncer hematológico	N	PAC [IC95%]
Global	3.021	0,25 [-1,01; 1,51]
Leucemias infantiles	2.080	-0,08 [-1,60; 1,44]
Linfomas infantiles	941	0,97 [-1,29; 3,23]



Niños

Tabla 5. Tendencia de la incidencia de las neoplasias hematológicas infantiles en niños, 2009-2018.

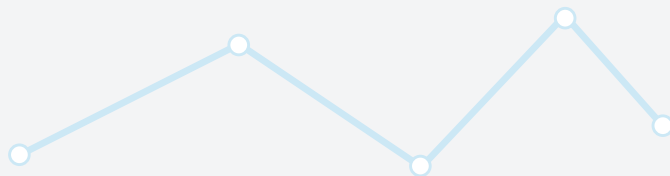
Tipo de cáncer hematológico	N	PAC [IC95%]
Global	1.811	0,14 [-1,48; 1,77]
Leucemias infantiles	1.176	-0,16 [-2,19; 1,86]
Linfomas infantiles	635	0,71 [-2,03; 3,46]



Niñas

Tabla 6. Tendencia de la incidencia de las neoplasias hematológicas infantiles en niñas, 2009-2018.

Tipo de cáncer hematológico	N	PAC [IC95%]
Global	1.210	0,39 [-1,60; 2,38]
Leucemias infantiles	904	0,03 [-2,28; 2,33]
Linfomas infantiles	306	1,47 [-2,49; 5,42]

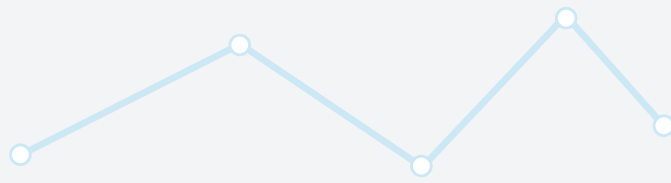


Proyecciones de la incidencia para 2025

Población general. Ambos sexos

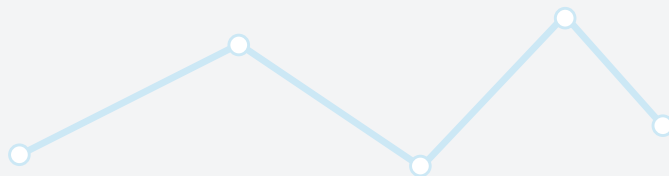
Tabla 7. Proyecciones de la incidencia en España para 2025 de las neoplasias hematológicas en ambos sexos.

Tipo de cáncer hematológico	N [IC95%]	TC [IC95%]	TA [IC95%]
Global	25.770 [25.456; 26.084]	52,31 [51,67; 52,95]	49,02 [48,42; 49,62]
1. Neoplasias linfoides	18.357 [18.092; 18.625]	37,26 [36,72; 37,80]	34,92 [34,41; 35,42]
1.1. Neoplasias linfoides de células precursoras	632 [583; 681]	1,28 [1,18; 1,38]	1,20 [1,11; 1,29]
1.1.1. Leucemia/linfoma linfoblástico B	404 [365; 444]	0,82 [0,74; 0,90]	0,77 [0,70; 0,85]
1.1.2. Leucemia/linfoma linfoblástico T	141 [118; 165]	0,29 [0,24; 0,34]	0,27 [0,23; 0,32]
1.1.3. Leucemia/linfoma linfoblástico, SAI	87 [69; 106]	0,18 [0,14; 0,22]	0,17 [0,13; 0,21]
1.2. Neoplasias de células B maduras	14.329 [14.096; 14.562]	29,09 [28,62; 29,56]	27,26 [26,82; 27,71]
1.2.1. Leucemia linfocítica crónica/Linfoma linfocítico células peq.	1.927 [1.842; 2.014]	3,91 [3,74; 4,09]	3,67 [3,51; 3,83]
1.2.2. Leucemia de células pilosas	102 [83; 122]	0,21 [0,17; 0,25]	0,19 [0,15; 0,23]
1.2.3. Linfoma marginal	1.428 [1.355; 1.502]	2,90 [2,75; 3,05]	2,72 [2,58; 2,86]
1.2.4. Linfoma linfoplasmacítico/Macroglobulinemia de Waldenström	569 [523; 616]	1,15 [1,06; 1,24]	1,08 [0,99; 1,17]
1.2.5. Mieloma múltiple	3.169 [3.060; 3.279]	6,43 [6,21; 6,65]	6,03 [5,82; 6,24]
1.2.6. Linfoma folicular	2.591 [2.492; 2.691]	5,26 [5,06; 5,46]	4,93 [4,74; 5,12]
1.2.7. Linfoma de células del manto	446 [405; 488]	0,90 [0,82; 0,98]	0,85 [0,77; 0,93]
1.2.8. Linfoma difuso de células B grandes	3.843 [3.722; 3.964]	7,80 [7,55; 8,05]	7,31 [7,08; 7,54]
1.2.9. Linfoma/Leucemia de Burkitt	197 [170; 225]	0,40 [0,35; 0,46]	0,37 [0,32; 0,42]
1.2.10. Otras neoplasias de células B especificadas	57 [43; 72]	0,11 [0,08; 0,14]	0,11 [0,08; 0,14]
1.3. Neoplasias de células T y células NK	1.283 [1.213; 1.354]	2,60 [2,46; 2,74]	2,44 [2,31; 2,57]
1.3.1. Micosis fungoides/Síndrome de Sézary	380 [342; 419]	0,77 [0,69; 0,85]	0,72 [0,65; 0,79]
1.3.2. Otros linfomas periféricos de células T y NK	903 [845; 962]	1,83 [1,71; 1,95]	1,72 [1,61; 1,83]
1.4. Linfoma de Hodgkin	1.698 [1.618; 1.779]	3,45 [3,29; 3,61]	3,23 [3,08; 3,38]
1.4.1. Linfoma de Hodgkin, predom. linfocítico nodular	201 [174; 229]	0,41 [0,35; 0,47]	0,38 [0,33; 0,43]
1.4.2. Linfoma de Hodgkin clásico	1.497 [1.421; 1.573]	3,04 [2,89; 3,19]	2,85 [2,71; 2,99]
1.5. Neoplasias linfoides, inespecíficas	415 [376; 455]	0,84 [0,76; 0,92]	0,79 [0,72; 0,87]
2. Neoplasias mieloides	7.148 [6.983; 7.313]	14,51 [14,18; 14,84]	13,60 [13,29; 13,92]
2.1. Neoplasias mieloproliferativas	2.754 [2.652; 2.858]	5,59 [5,38; 5,80]	5,24 [5,05; 5,44]
2.1.1. Leucemia mieloide crónica	311 [277; 346]	0,63 [0,56; 0,70]	0,59 [0,53; 0,66]
2.1.2. Policitemia vera	597 [550; 645]	1,21 [1,11; 1,31]	1,13 [1,04; 1,22]
2.1.3. Mielofibrosis primaria	408 [369; 448]	0,83 [0,75; 0,91]	0,78 [0,71; 0,86]
2.1.4. Trombocitemia esencial	1.260 [1.191; 1.330]	2,56 [2,42; 2,70]	2,40 [2,27; 2,53]
2.1.5. Leucemia neutrofílica/eosinofílica crónica	33 [22; 45]	0,07 [0,05; 0,10]	0,06 [0,04; 0,08]
2.1.6. Neoplasia mieloprolifeativa inespecífica	146 [123; 170]	0,30 [0,25; 0,35]	0,28 [0,24; 0,33]
2.2. Mastocitosis	39 [27; 52]	0,08 [0,06; 0,11]	0,07 [0,05; 0,09]
2.3. Neoplasia mielodisplásica/mieloproliferativa	604 [556; 652]	1,23 [1,13; 1,33]	1,15 [1,06; 1,24]
2.3.1. Leucemia mielomonocítica crónica	501 [458; 545]	1,02 [0,93; 1,11]	0,95 [0,87; 1,03]
2.3.2. Leucemia mieloide crónica atípica	28 [18; 39]	0,06 [0,04; 0,08]	0,05 [0,03; 0,07]
2.3.3. Neoplasia mielodisplásica/mieloproliferativa, inespecífica	75 [59; 93]	0,15 [0,12; 0,19]	0,14 [0,11; 0,17]



Tipo de cáncer hematológico	N [IC95%]	TC [IC95%]	TA [IC95%]
2.4. Síndromes mielodisplásicos (SMD)	1.730 [1.649; 1.812]	3,51 [3,35; 3,68]	3,29 [3,14; 3,45]
2.4.1. SMD con displasia unilínaje	11 [5; 18]	0,02 [0,01; 0,03]	0,02 [0,01; 0,03]
2.4.2. SMD con sideroblastos en anillo y displasia unilínaje	85 [67; 103]	0,17 [0,13; 0,21]	0,16 [0,13; 0,20]
2.4.3. SMD con displasia multilínaje	634 [585; 683]	1,29 [1,19; 1,39]	1,21 [1,12; 1,31]
2.4.4. SMD con exceso de blastos	403 [364; 443]	0,82 [0,74; 0,90]	0,77 [0,70; 0,85]
2.4.5. SMD asociado a delección (5q) aislada	77 [60; 95]	0,16 [0,12; 0,20]	0,15 [0,12; 0,19]
2.4.6. SMD inclasificable	520 [476; 565]	1,05 [0,96; 1,14]	0,99 [0,91; 1,08]
2.5. Leucemia mieloide aguda y neoplasias de células precursoras	1.927 [1.842; 2.013]	3,91 [3,74; 4,08]	3,67 [3,51; 3,83]
2.5.1. LMA con anomalías citogenéticas recurrentes	301 [267; 336]	0,61 [0,54; 0,68]	0,57 [0,51; 0,63]
2.5.2. LMA con displasia multilínaje	168 [143; 194]	0,34 [0,29; 0,39]	0,32 [0,27; 0,37]
2.5.3. Neoplasia mieloide relacionada con el tratamiento	213 [185; 242]	0,43 [0,37; 0,49]	0,40 [0,35; 0,45]
2.5.4. LMA no clasificada en otro lugar (NOC)	891 [833; 950]	1,81 [1,69; 1,93]	1,70 [1,59; 1,81]
2.5.5. LMA inespecífica (NOS)	355 [319; 393]	0,72 [0,65; 0,80]	0,67 [0,60; 0,74]
2.6. Leucemia aguda de linaje ambiguo	65 [50; 81]	0,13 [0,10; 0,16]	0,12 [0,09; 0,15]
2.6.1. Leucemia aguda, inespecífica, (NOS)	37 [26; 49]	0,07 [0,05; 0,09]	0,07 [0,05; 0,09]
2.6.2. Leucemia aguda bifenotípica	28 [18; 39]	0,06 [0,04; 0,08]	0,05 [0,03; 0,07]
2.7. Neoplasia mieloide, inespecífica	29 [19; 40]	0,06 [0,04; 0,08]	0,06 [0,04; 0,08]
2.7.1. Leucemia mieloide, inespecífica, (NOS)	14 [7; 22]	0,03 [0,01; 0,05]	0,03 [0,01; 0,05]
2.7.2. Leucemia, inespecífica	15 [8; 23]	0,03 [0,02; 0,05]	0,03 [0,02; 0,05]
3. Histiocitosis	264 [233; 296]	0,54 [0,48; 0,61]	0,50 [0,44; 0,56]

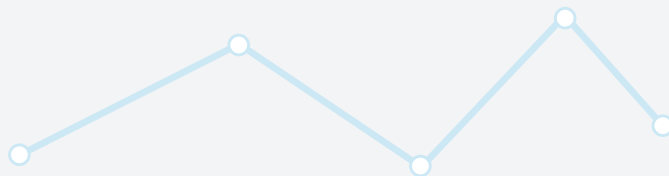




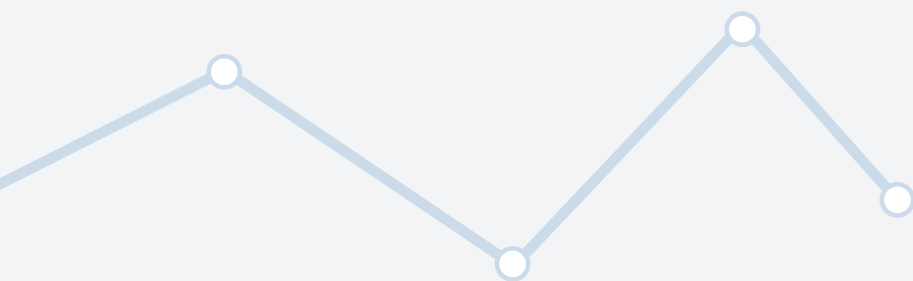
Hombres

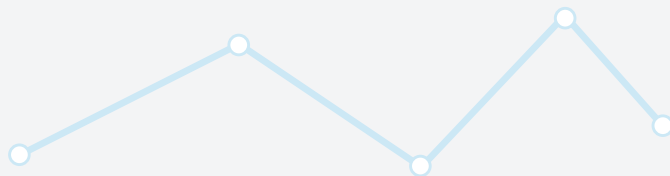
Tabla 8. Proyecciones de la incidencia en España para 2025 de las neoplasias hematológicas en hombres.

Tipo de cáncer hematológico	N [IC95%]	TC [IC95%]	TA [IC95%]
Global	14.258 [14.025; 14.494]	59,07 [58,10; 60,05]	59,05 [58,09; 60,02]
1. Neoplasias linfoides	10.030 [9.835; 10.227]	41,55 [40,74; 42,37]	41,54 [40,73; 42,35]
1.1. Neoplasias linfoides de células precursoras	337 [301; 373]	1,40 [1,25; 1,55]	1,40 [1,25; 1,55]
1.1.1. Leucemia/linfoma linfoblástico B	215 [187; 244]	0,89 [0,77; 1,01]	0,89 [0,77; 1,01]
1.1.2. Leucemia/linfoma linfoblástico T	89 [71; 108]	0,37 [0,30; 0,45]	0,37 [0,30; 0,45]
1.1.3. Leucemia/linfoma linfoblástico, SAI	33 [22; 45]	0,14 [0,09; 0,19]	0,14 [0,09; 0,19]
1.2. Neoplasias de células B maduras	7.791 [7.619; 7.965]	32,28 [31,57; 33,00]	32,27 [31,56; 32,99]
1.2.1. Leucemia linfocítica crónica/Linfoma linfocítico células peq.	1.158 [1.092; 1.225]	4,80 [4,53; 5,08]	4,80 [4,52; 5,08]
1.2.2. Leucemia de células pilosas	76 [60; 93]	0,31 [0,24; 0,38]	0,31 [0,24; 0,38]
1.2.3. Linfoma marginal	688 [637; 740]	2,85 [2,64; 3,07]	2,85 [2,64; 3,07]
1.2.4. Linfoma linfoplasmacítico/Macroglobulinemia de Waldenström	341 [305; 377]	1,41 [1,26; 1,56]	1,41 [1,26; 1,56]
1.2.5. Mieloma múltiple	1.785 [1.703; 1.868]	7,39 [7,05; 7,73]	7,39 [7,05; 7,73]
1.2.6. Linfoma folicular	1.208 [1.140; 1.277]	5,00 [4,72; 5,29]	5,00 [4,72; 5,28]
1.2.7. Linfoma de células del manto	343 [307; 380]	1,42 [1,27; 1,57]	1,42 [1,27; 1,57]
1.2.8. Linfoma difuso de células B grandes	1.982 [1.895; 2.069]	8,21 [7,85; 8,57]	8,21 [7,85; 8,57]
1.2.9. Linfoma/Leucemia de Burkitt	162 [138; 187]	0,67 [0,57; 0,77]	0,67 [0,57; 0,78]
1.2.10. Otras neoplasias de células B especificadas	49 [36; 63]	0,20 [0,15; 0,26]	0,20 [0,15; 0,26]
1.3. Neoplasias de células T y células NK	693 [642; 745]	2,87 [2,66; 3,09]	2,87 [2,66; 3,09]
1.3.1. Micosis fungoides/Síndrome de Sézary	235 [205; 266]	0,97 [0,85; 1,10]	0,97 [0,85; 1,09]
1.3.2. Otros linfomas periféricos de células T y NK	459 [418; 502]	1,90 [1,73; 2,08]	1,90 [1,73; 2,08]
1.4. Linfoma de Hodgkin	977 [916; 1.038]	4,05 [3,80; 4,30]	4,05 [3,80; 4,31]
1.4.1. Linfoma de Hodgkin, predom. linfocítico nodular	117 [96; 139]	0,48 [0,39; 0,57]	0,48 [0,39; 0,57]
1.4.2. Linfoma de Hodgkin clásico	860 [803; 918]	3,56 [3,32; 3,80]	3,56 [3,32; 3,80]
1.5. Neoplasias linfoides, inespecíficas	231 [202; 261]	0,96 [0,84; 1,08]	0,96 [0,84; 1,08]
2. Neoplasias mieloides	4.026 [3.901; 4.151]	16,68 [16,16; 17,20]	16,67 [16,15; 17,19]
2.1. Neoplasias mieloproliferativas	1.445 [1.371; 1.520]	5,99 [5,68; 6,30]	5,99 [5,68; 6,30]
2.1.1. Leucemia mieloide crónica	149 [126; 173]	0,62 [0,52; 0,72]	0,62 [0,52; 0,72]
2.1.2. Policitemia vera	359 [322; 397]	1,49 [1,34; 1,65]	1,49 [1,34; 1,65]
2.1.3. Mielofibrosis primaria	231 [202; 261]	0,96 [0,84; 1,08]	0,96 [0,84; 1,08]
2.1.4. Trombocitemia esencial	591 [544; 639]	2,45 [2,26; 2,65]	2,45 [2,26; 2,65]
2.1.5. Leucemia neutrofílica/eosinofílica crónica	10 [4; 17]	0,04 [0,02; 0,07]	0,04 [0,02; 0,07]
2.1.6. Neoplasia mieloprolifeativa inespecífica	105 [85; 126]	0,44 [0,36; 0,53]	0,44 [0,36; 0,52]
2.2. Mastocitosis	23 [14; 33]	0,09 [0,05; 0,13]	0,09 [0,05; 0,13]
2.3. Neoplasia mielodisplásica / mieloproliferativa	393 [355; 432]	1,63 [1,47; 1,79]	1,63 [1,47; 1,79]
2.3.1. Leucemia mielomonocítica crónica	322 [288; 358]	1,34 [1,20; 1,49]	1,34 [1,19; 1,49]
2.3.2. Leucemia mieloide crónica atípica	20 [12; 29]	0,08 [0,05; 0,12]	0,08 [0,05; 0,12]
2.3.3. Neoplasia mielodisplásica/mieloproliferativa, inespecífica	50 [37; 64]	0,21 [0,16; 0,27]	0,21 [0,16; 0,27]



Tipo de cáncer hematológico	N [IC95%]	TC [IC95%]	TA [IC95%]
2.4. Síndromes mielodisplásicos (SMD)	1.089 [1.025; 1.154]	4,51 [4,24; 4,78]	4,51 [4,24; 4,78]
2.4.1. SMD con displasia unilínaje	5 [1; 10]	0,02 [0,00; 0,04]	0,02 [0,00; 0,04]
2.4.2. SMD con sideroblastos en anillo y displasia unilínaje	62 [47; 78]	0,25 [0,19; 0,31]	0,25 [0,19; 0,31]
2.4.3. SMD con displasia multilineaje	410 [371; 450]	1,70 [1,54; 1,87]	1,70 [1,54; 1,87]
2.4.4. SMD con exceso de blastos	268 [236; 300]	1,11 [0,98; 1,24]	1,11 [0,98; 1,24]
2.4.5. SMD asociado a delección (5q) aislada	23 [14; 33]	0,10 [0,06; 0,14]	0,10 [0,06; 0,14]
2.4.6. SMD inclasificable	321 [286; 357]	1,33 [1,18; 1,48]	1,33 [1,18; 1,48]
2.5. Leucemia mieloide aguda y neoplasias de células precursoras	1.019 [957; 1.082]	4,22 [3,96; 4,48]	4,22 [3,96; 4,48]
2.5.1. LMA con anomalías citogenéticas recurrentes	132 [110; 155]	0,55 [0,46; 0,65]	0,55 [0,46; 0,65]
2.5.2. LMA con displasia multilineaje	114 [94; 135]	0,47 [0,39; 0,56]	0,47 [0,39; 0,56]
2.5.3. Neoplasia mieloide relacionada con el tratamiento	112 [92; 133]	0,46 [0,38; 0,55]	0,46 [0,38; 0,55]
2.5.4. LMA no clasificada en otro lugar (NOC)	444 [403; 485]	1,84 [1,67; 2,01]	1,84 [1,67; 2,01]
2.5.5. LMA inespecífica (NOS)	217 [189; 246]	0,90 [0,78; 1,02]	0,90 [0,78; 1,02]
2.6. Leucemia aguda de linaje ambiguo	44 [31; 57]	0,18 [0,13; 0,23]	0,18 [0,13; 0,23]
2.6.1. Leucemia aguda, inespecífica, (NOS)	19 [11; 28]	0,08 [0,05; 0,12]	0,08 [0,05; 0,12]
2.6.2. Leucemia aguda bifenotípica	25 [16; 35]	0,10 [0,06; 0,14]	0,10 [0,06; 0,14]
2.7. Neoplasia mieloide, inespecífica	13 [6; 20]	0,05 [0,02; 0,08]	0,05 [0,02; 0,08]
2.7.1. Leucemia mieloide, inespecífica, (NOS)	7 [2; 13]	0,03 [0,01; 0,06]	0,03 [0,01; 0,06]
2.7.2. Leucemia, inespecífica	7 [2; 13]	0,03 [0,01; 0,06]	0,03 [0,01; 0,06]
3. Histiocitosis	202 [174; 230]	0,84 [0,72; 0,96]	0,84 [0,73; 0,96]

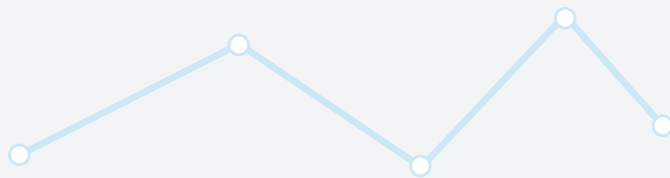




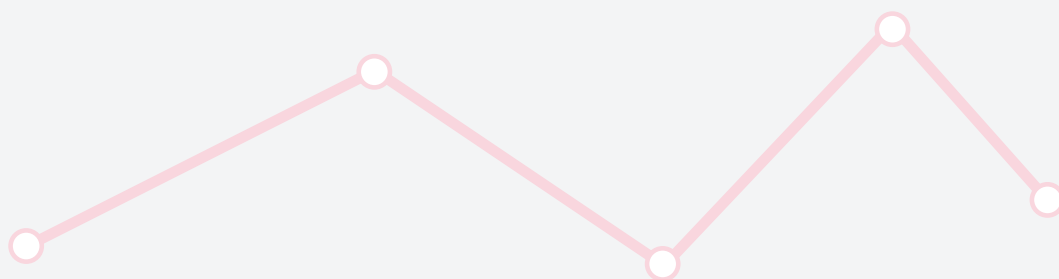
Mujeres

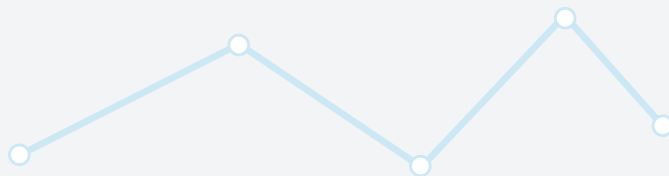
Tabla 9. Proyecciones de la incidencia en España para 2025 de las neoplasias hematológicas en mujeres.

Tipo de cáncer hematológico	N [IC95%]	TC [IC95%]	TA [IC95%]
Global	11.397 [11.189; 11.607]	40,29 [39,55; 41,03]	45,36 [44,53; 46,20]
1. Neoplasias linfoides	8.254 [8.075; 8.433]	29,18 [28,55; 29,82]	32,85 [32,14; 33,56]
1.1. Neoplasias linfoides de células precursoras	295 [262; 329]	1,04 [0,92; 1,16]	1,17 [1,04; 1,30]
1.1.1. Leucemia/linfoma linfoblástico B	182 [156; 209]	0,65 [0,56; 0,75]	0,73 [0,63; 0,84]
1.1.2. Leucemia/linfoma linfoblástico T	53 [39; 68]	0,19 [0,14; 0,24]	0,21 [0,15; 0,27]
1.1.3. Leucemia/linfoma linfoblástico, SAI	59 [44; 74]	0,21 [0,16; 0,26]	0,24 [0,18; 0,30]
1.2. Neoplasias de células B maduras	6.468 [6.311; 6.627]	22,86 [22,31; 23,42]	25,74 [25,12; 26,37]
1.2.1. Leucemia linfocítica crónica/Linfoma linfocítico células peq.	750 [697; 804]	2,65 [2,46; 2,84]	2,98 [2,77; 3,19]
1.2.2. Leucemia de células pilosas	28 [18; 39]	0,10 [0,06; 0,14]	0,11 [0,07; 0,15]
1.2.3. Linfoma marginal	733 [680; 786]	2,59 [2,41; 2,78]	2,92 [2,71; 3,13]
1.2.4. Linfoma linfoplasmacítico/Macroglobulinemia de Waldenström	224 [195; 254]	0,79 [0,69; 0,90]	0,89 [0,77; 1,01]
1.2.5. Mieloma múltiple	1.362 [1.290; 1.434]	4,81 [4,56; 5,07]	5,42 [5,13; 5,71]
1.2.6. Linfoma folicular	1.373 [1.301; 1.446]	4,85 [4,60; 5,11]	5,46 [5,17; 5,75]
1.2.7. Linfoma de células del manto	106 [86; 127]	0,38 [0,31; 0,46]	0,42 [0,34; 0,50]
1.2.8. Linfoma difuso de células B grandes	1.838 [1.754; 1.922]	6,50 [6,21; 6,80]	7,31 [6,98; 7,64]
1.2.9. Linfoma/Leucemia de Burkitt	40 [28; 53]	0,14 [0,10; 0,19]	0,16 [0,11; 0,21]
1.2.10. Otras neoplasias de células B especificadas	15 [8; 23]	0,06 [0,03; 0,09]	0,06 [0,03; 0,09]
1.3. Neoplasias de células T y células NK	590 [543; 638]	2,08 [1,91; 2,25]	2,35 [2,16; 2,54]
1.3.1. Micosis fungoides/Síndrome de Sézary	145 [122; 169]	0,51 [0,43; 0,59]	0,58 [0,49; 0,68]
1.3.2. Otros linfomas periféricos de células T y NK	445 [404; 487]	1,57 [1,43; 1,72]	1,77 [1,61; 1,94]
1.4. Linfoma de Hodgkin	717 [665; 770]	2,53 [2,35; 2,72]	2,85 [2,64; 3,06]
1.4.1. Linfoma de Hodgkin, predom. linfocítico nodular	83 [66; 101]	0,30 [0,24; 0,37]	0,33 [0,26; 0,40]
1.4.2. Linfoma de Hodgkin clásico	634 [585; 683]	2,24 [2,07; 2,42]	2,52 [2,33; 2,71]
1.5. Neoplasias linfoides, inespecíficas	185 [159; 212]	0,65 [0,56; 0,74]	0,74 [0,64; 0,85]
2. Neoplasias mieloides	3.072 [2.964; 3.181]	10,86 [10,48; 11,25]	12,23 [11,80; 12,66]
2.1. Neoplasias mieloproliferativas	1.296 [1.226; 1.367]	4,58 [4,33; 4,83]	5,16 [4,88; 5,44]
2.1.1. Leucemia mieloide crónica	161 [136; 186]	0,57 [0,49; 0,66]	0,64 [0,54; 0,74]
2.1.2. Policitemia vera	225 [196; 255]	0,79 [0,69; 0,90]	0,89 [0,78; 1,01]
2.1.3. Mielofibrosis primaria	175 [150; 201]	0,62 [0,53; 0,71]	0,70 [0,60; 0,80]
2.1.4. Trombocitemia esencial	639 [590; 689]	2,26 [2,09; 2,44]	2,54 [2,35; 2,74]
2.1.5. Leucemia neutrofílica/eosinofílica crónica	53 [39; 68]	0,19 [0,14; 0,24]	0,21 [0,15; 0,27]
2.1.6. Neoplasia mieloprolifeativa inespecífica	42 [30; 55]	0,15 [0,11; 0,20]	0,17 [0,12; 0,22]
2.2. Mastocitosis	17 [9; 25]	0,06 [0,03; 0,09]	0,07 [0,04; 0,10]
2.3. Neoplasia mielodisplásica/mieloproliferativa	204 [177; 232]	0,72 [0,62; 0,82]	0,81 [0,70; 0,92]
2.3.1. Leucemia mielomonocítica crónica	167 [142; 193]	0,59 [0,50; 0,68]	0,66 [0,56; 0,76]
2.3.2. Leucemia mieloide crónica atípica	8 [3; 14]	0,03 [0,01; 0,05]	0,03 [0,01; 0,05]
2.3.3. Neoplasia mielodisplásica/mieloproliferativa, inespecífica	29 [19; 40]	0,10 [0,07; 0,14]	0,12 [0,08; 0,17]



Tipo de cáncer hematológico	N [IC95%]	TC [IC95%]	TA [IC95%]
2.4. Síndromes mielodisplásicos (SMD)	628 [580; 678]	2,22 [2,05; 2,40]	2,50 [2,31; 2,70]
2.4.1. SMD con displasia unilínaje	5 [1; 10]	0,02 [0,00; 0,04]	0,02 [0,00; 0,04]
2.4.2. SMD con sideroblastos en anillo y displasia unilínaje	25 [16; 35]	0,09 [0,06; 0,13]	0,10 [0,06; 0,14]
2.4.3. SMD con displasia multilineaje	218 [190; 247]	0,77 [0,67; 0,87]	0,87 [0,76; 0,99]
2.4.4. SMD con exceso de blastos	131 [109; 154]	0,46 [0,38; 0,54]	0,52 [0,43; 0,61]
2.4.5. SMD asociado a delección (5q) aislada	53 [39; 68]	0,19 [0,14; 0,24]	0,21 [0,15; 0,27]
2.4.6. SMD inclasificable	196 [169; 224]	0,69 [0,59; 0,79]	0,78 [0,67; 0,89]
2.5. Leucemia mieloide aguda y neoplasias de células precursoras	892 [834; 951]	3,15 [2,95; 3,36]	3,55 [3,32; 3,78]
2.5.1. LMA con anomalías citogenéticas recurrentes	170 [145; 196]	0,60 [0,51; 0,69]	0,68 [0,58; 0,78]
2.5.2. LMA con displasia multilineaje	55 [41; 70]	0,19 [0,14; 0,24]	0,22 [0,16; 0,28]
2.5.3. Neoplasia mieloide relacionada con el tratamiento	101 [82; 121]	0,36 [0,29; 0,43]	0,40 [0,32; 0,48]
2.5.4. LMA no clasificada en otro lugar (NOC)	432 [391; 473]	1,53 [1,39; 1,68]	1,72 [1,56; 1,88]
2.5.5. LMA inespecífica (NOS)	134 [112; 157]	0,47 [0,39; 0,55]	0,53 [0,44; 0,62]
2.6. Leucemia aguda de linaje ambiguo	22 [13; 32]	0,08 [0,05; 0,12]	0,09 [0,05; 0,13]
2.6.1. Leucemia aguda, inespecífica, (NOS)	15 [8; 23]	0,05 [0,03; 0,08]	0,06 [0,03; 0,09]
2.6.2. Leucemia aguda bifenotípica	7 [2; 13]	0,03 [0,01; 0,06]	0,03 [0,01; 0,06]
2.7. Neoplasia mieloide, inespecífica	14 [7; 22]	0,05 [0,03; 0,08]	0,05 [0,03; 0,08]
2.7.1. Leucemia mieloide, inespecífica, (NOS)	7 [2; 13]	0,03 [0,01; 0,06]	0,03 [0,01; 0,06]
2.7.2. Leucemia, inespecífica	6 [2; 11]	0,02 [0,01; 0,04]	0,03 [0,01; 0,05]
3. Histiocitosis	70 [54; 87]	0,25 [0,19; 0,31]	0,28 [0,22; 0,35]





Población infantil



Ambos sexos

Tabla 10. Proyecciones de la incidencia en España para 2025 de las neoplasias hematológicas infantiles en ambos sexos.

Tipo de cáncer hematológico	N [IC95%]	TC [IC95%]	TA [IC95%]
Global	445 [404; 487]	70,19 [63,72; 76,81]	72,06 [65,42; 78,86]
Leucemias infantiles	287 [254; 321]	45,23 [40,03; 50,59]	46,44 [41,10; 51,94]
Linfomas infantiles	158 [134; 183]	24,96 [21,17; 28,91]	25,62 [21,73; 29,67]



Niños

Tabla 11. Proyecciones de la incidencia en España para 2025 de las neoplasias hematológicas infantiles en niños.

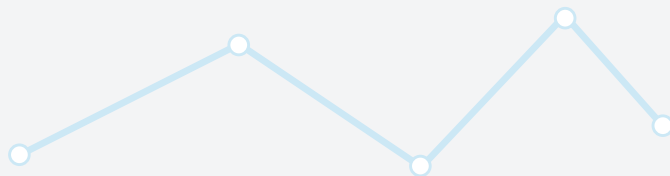
Tipo de cáncer hematológico	N [IC95%]	TC [IC95%]	TA [IC95%]
Global	267 [236; 300]	81,78 [72,28; 91,89]	83,52 [73,51; 93,53]
Leucemias infantiles	163 [138; 189]	49,88 [42,23; 57,84]	50,95 [43,14; 58,76]
Linfomas infantiles	104 [84; 125]	31,90 [25,77; 38,34]	32,57 [26,62; 39,15]



Niñas

Tabla 12. Proyecciones de la incidencia en España para 2025 de las neoplasias hematológicas infantiles en niñas.

Tipo de cáncer hematológico	N [IC95%]	TC [IC95%]	TA [IC95%]
Global	179 [153; 206]	58,09 [49,65; 66,85]	60,07 [51,34; 69,13]
Leucemias infantiles	124 [103; 146]	40,30 [33,48; 47,45]	41,67 [34,61; 49,06]
Linfomas infantiles	55 [41; 70]	17,79 [13,26; 22,64]	18,40 [13,72; 23,42]



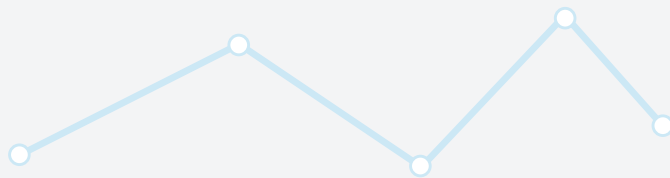
Estimación de la supervivencia neta

Población general. Global, 2009-2018

Ambos sexos

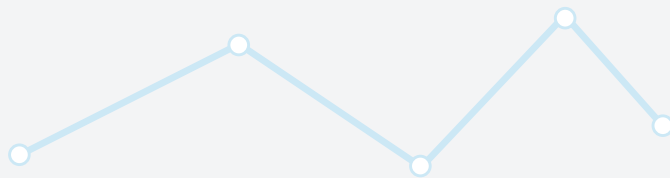
Tabla 13. Estimaciones de la supervivencia neta (SN) a 5 años del diagnóstico para las neoplasias hematológicas, 2009-2018.

Tipo de cáncer hematológico	N	SN a 5 años [IC95%]
Global	54.377	62,1 [61,6; 62,7]
1. Neoplasias linfoides	37.118	67,9 [67,3; 68,5]
1.1. Neoplasias linfoides de células precursoras	1.300	59,8 [57,0; 62,6]
1.1.1. Leucemia/linfoma linfoblástico B	585	61,3 [57,3; 65,6]
1.1.2. Leucemia/linfoma linfoblástico T	244	60,5 [54,5; 67,1]
1.1.3. Leucemia/linfoma linfoblástico, SAI	471	57,4 [52,9; 62,3]
1.2. Neoplasias de células B maduras	28.833	67,9 [67,2; 68,6]
1.2.1. Leucemia linfocítica crónica/Linfoma linfocítico células peq.	5.744	80,3 [78,7; 82,0]
1.2.2. Leucemia de células pilosas	260	92,0 [86,8; 97,5]
1.2.3. Linfoma marginal	2.342	85,7 [83,4; 88,0]
1.2.4. Linfoma linfoplasmacítico/Macroglobulinemia de Waldenström	977	71,7 [67,8; 75,8]
1.2.5. Mieloma múltiple	6.869	48,1 [46,7; 49,6]
1.2.6. Linfoma folicular	4.516	86,8 [85,3; 88,2]
1.2.7. Linfoma de células del manto	837	58,2 [54,3; 62,5]
1.2.8. Linfoma difuso de células B grandes	6.796	58,6 [57,2; 60,1]
1.2.9. Linfoma/Leucemia de Burkitt	422	63,3 [58,7; 68,3]
1.2.10. Otras neoplasias de células B especificadas	70	60,7 [49,2; 74,8]
1.3. Neoplasias de células T y células NK	2.319	67,4 [65,2; 69,8]
1.3.1. Micosis fungoides/Síndrome de Sézary	823	87,8 [84,6; 91,2]
1.3.2. Otros linfomas periféricos de células T y NK	1.496	56,2 [53,3; 59,2]
1.4. Linfoma de Hodgkin	3.261	84,0 [82,5; 85,4]
1.4.1. Linfoma de Hodgkin, predom. linfocítico nodular	254	93,4 [89,6; 97,3]
1.4.2. Linfoma de Hodgkin clásico	3.007	83,2 [81,6; 84,7]
1.5. Neoplasias linfoides, inespecíficas	1.405	38,0 [34,9; 41,4]
2. Neoplasias mieloides	17.091	49,5 [48,6; 50,5]
2.1. Neoplasias mieloproliferativas	6.176	81,9 [80,4; 83,4]
2.1.1. Leucemia mioleide crónica	1.114	75,7 [72,5; 79,1]
2.1.2. Policitemia vera	1.288	89,5 [86,3; 92,7]
2.1.3. Mielofibrosis primaria	582	49,0 [44,3; 54,2]
2.1.4. Trombocitemia esencial	2.805	90,3 [88,2; 92,5]
2.1.5. Leucemia neutrofilica/eosinofílica crónica	47	70,6 [54,8; 90,9]
2.1.6. Neoplasia mieloprolifeativa inespecífica	340	61,0 [54,4; 68,5]



Tipo de cáncer hematológico	N	SN a 5 años [IC95%]
2.2. Mastocitosis	83	83,8 [74,7; 94,0]
2.3. Neoplasia mielodisplásica/mieloproliferativa	1.212	33,4 [30,1; 37,0]
2.3.1. Leucemia mielomonocítica crónica	1.009	32,1 [28,6; 36,2]
2.3.2. Leucemia mieloide crónica atípica	70	33,5 [23,3; 48,1]
2.3.3. Neoplasia mielodisplásica/mieloproliferativa, inespecífica	133	42,3 [32,7; 54,8]
2.4. Síndromes mielodisplásicos (SMD)	5.028	35,7 [33,5; 37,45]
2.4.1. SMD con displasia unilíneaje	279	46,7 [39,5; 55,4]
2.4.2. SMD con sideroblastos en anillo y displasia unilíneaje	380	63,7 [57,1; 71,1]
2.4.3. SMD con displasia multilineaje	1.259	45,2 [41,8; 49,0]
2.4.4. SMD con exceso de blastos	927	15,2 [12,8; 18,2]
2.4.5. SMD asociado a delección (5q) aislada	148	38,9 [30,2; 49,9]
2.4.6. SMD inclasificable	2.035	31,9 [29,2; 35,0]
2.5. Leucemia mieloide aguda y neoplasias de células precursoras	4.134	25,6 [24,2; 27,0]
2.5.1. LMA con anormalidades citogenéticas recurrentes	608	63,4 [59,5; 67,7]
2.5.2. LMA con displasia multilineaje	481	10,9 [8,3; 14,5]
2.5.3. Neoplasia mieloide relacionada con el tratamiento	195	14,6 [9,9; 21,5]
2.5.4. LMA no clasificada en otro lugar (NOC)	1.954	23,0 [21,1; 25,1]
2.5.5. LMA inespecífica (NOS)	896	15,7 [13,3; 18,6]
2.6. Leucemia aguda de linaje ambiguo	237	7,9 [5,0; 12,5]
2.6.1. Leucemia aguda, inespecífica, (NOS)	182	2,4 [0,9; 6,4]
2.6.2. Leucemia aguda bifenotípica	55	25,2 [15,9; 39,8]
2.7. Neoplasia mieloide, inespecífica	221	22,9 [16,3; 32,1]
2.7.1. Leucemia mieloide, inespecífica, (NOS)	66	19,3 [10,7; 34,8]
2.7.2. Leucemia, inespecífica	155	24,1 [1,0; 36,2]
3. Histiocitosis	168	82,5 [76,2; 89,4]

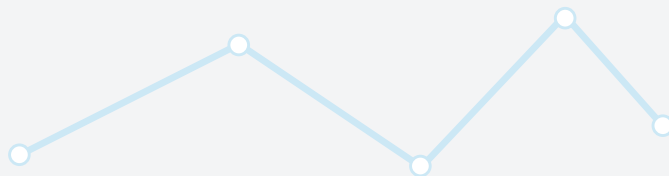




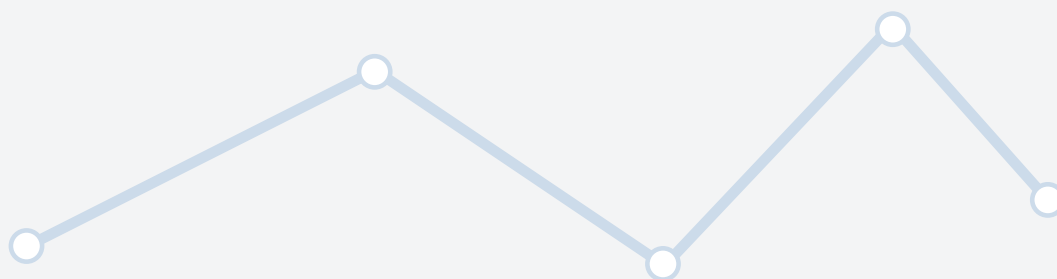
Hombres

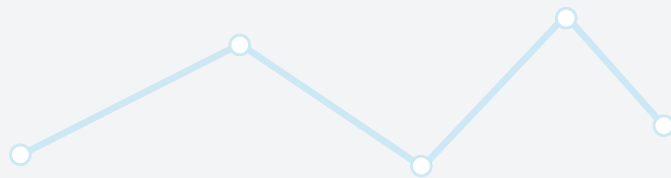
Tabla 14. Estimaciones de la supervivencia neta (SN) a 5 años del diagnóstico para las neoplasias hematológicas, 2009-2018.

Tipo de cáncer hematológico	N	SN a 5 años [IC95%]
Global	30.067	59,0 [58,3; 59,7]
1. Neoplasias linfoides	20.514	65,6 [64,8; 66,4]
1.1. Neoplasias linfoides de células precursoras	755	61,2 [57,7; 64,9]
1.1.1. Leucemia/linfoma linfoblástico B	305	63,5 [58,1; 69,4]
1.1.2. Leucemia/linfoma linfoblástico T	183	61,7 [54,9; 69,3]
1.1.3. Leucemia/linfoma linfoblástico, SAI	267	58,3 [52,5; 64,7]
1.2. Neoplasias de células B maduras	15.819	65,1 [64,2; 66,1]
1.2.1. Leucemia linfocítica crónica/Linfoma linfocítico células peq.	3.370	76,3 [74,1; 78,5]
1.2.2. Leucemia de células pilosas	192	90,9 [85,3; 97,0]
1.2.3. Linfoma marginal	1.205	82,2 [79,0; 85,5]
1.2.4. Linfoma linfoplasmacítico/Macroglobulinemia de Waldenström	623	65,1 [60,2; 70,4]
1.2.5. Mieloma múltiple	3.678	45,9 [44,0; 47,9]
1.2.6. Linfoma folicular	2.206	84,2 [82,1; 86,3]
1.2.7. Linfoma de células del manto	580	57,2 [52,6; 62,2]
1.2.8. Linfoma difuso de células B grandes	3.615	56,7 [54,8; 58,6]
1.2.9. Linfoma/Leucemia de Burkitt	307	64,9 [59,6; 70,8]
1.2.10. Otras neoplasias de células B especificadas	43	70,0 [56,2; 87,1]
1.3. Neoplasias de células T y células NK	1.374	64,9 [61,9; 67,9]
1.3.1. Micosis fungoides/Síndrome de Sézary	510	85,2 [81,0; 89,8]
1.3.2. Otros linfomas periféricos de células T y NK	864	52,8 [49,1; 56,7]
1.4. Linfoma de Hodgkin	1.866	82,4 [80,4; 84,3]
1.4.1. Linfoma de Hodgkin, predom. linfocítico nodular	172	93,1 [88,7; 97,7]
1.4.2. Linfoma de Hodgkin clásico	1.694	81,3 [79,2; 83,4]
1.5. Neoplasias linfoides, inespecíficas	700	37,3 [33,1; 41,9]
2. Neoplasias mieloides	9.446	44,4 [43,2; 45,7]
2.1. Neoplasias mieloproliferativas	3.202	74,9 [72,8; 77,0]
2.1.1. Leucemia mieloide crónica	650	72,2 [67,9; 76,7]
2.1.2. Policitemia vera	712	85,4 [81,3; 89,7]
2.1.3. Mielofibrosis primaria	390	41,4 [35,9; 47,6]
2.1.4. Trombocitemia esencial	1.240	82,7 [79,4; 86,2]
2.1.5. Leucemia neutrofílica/eosinofílica crónica	29	74,3 [56,5; 97,8]
2.1.6. Neoplasia mieloprolifeativa inespecífica	181	61,1 [52,4; 71,3]
2.2. Mastocitosis	40	88,2 [76,1; 102,1]
2.3. Neoplasia mielodisplásica/mieloproliferativa	799	30,2 [26,4; 34,7]
2.3.1. Leucemia mielomonocítica crónica	685	29,4 [25,3; 34,2]
2.3.2. Leucemia mieloide crónica atípica	47	26,5 [16,0; 43,9]
2.3.3. Neoplasia mielodisplásica/mieloproliferativa, inespecífica	67	42,0 [29,7; 59,5]



Tipo de cáncer hematológico	N	SN a 5 años [IC95%]
2.4. Síndromes mielodisplásicos (SMD)	2.949	32,4 [30,2; 34,7]
2.4.1. SMD con displasia unilíneaje	154	45,5 [36,4; 57,0]
2.4.2. SMD con sideroblastos en anillo y displasia unilíneaje	227	59,9 [51,4; 69,9]
2.4.3. SMD con displasia multilineaje	819	39,5 [35,4; 44,1]
2.4.4. SMD con exceso de blastos	585	12,2 [9,5; 15,7]
2.4.5. SMD asociado a delección (5q) aislada	34	31,8 [18,0; 56,2]
2.4.6. SMD inclasificable	1.130	30,1 [26,6; 34,1]
2.5. Leucemia mieloide aguda y neoplasias de células precursoras	2.226	23,9 [22,0; 25,8]
2.5.1. LMA con anomalías citogenéticas recurrentes	313	62,0 [56,5; 68,0]
2.5.2. LMA con displasia multilineaje	270	10,2 [7,0; 14,8]
2.5.3. Neoplasia mieloide relacionada con el tratamiento	86	10,9 [5,4; 21,9]
2.5.4. LMA no clasificada en otro lugar (NOC)	1.079	21,2 [18,8; 23,9]
2.5.5. LMA inespecífica (NOS)	478	14,9 [11,8; 18,9]
2.6. Leucemia aguda de linaje ambiguo	119	6,5 [3,2; 13,3]
2.6.1. Leucemia aguda, inespecífica, (NOS)	83	2,9 [0,9; 9,4]
2.6.2. Leucemia aguda bifenotípica	36	15,3 [7,1; 33,0]
2.7. Neoplasia mieloide, inespecífica	111	24,8 [16,0; 38,6]
2.7.1. Leucemia mieloide, inespecífica, (NOS)	38	20,0 [9,6; 42,0]
2.7.2. Leucemia, inespecífica	73	26,4 [15,5; 45,2]
3. Histiocitosis	107	86,3 [79,0; 94,2]

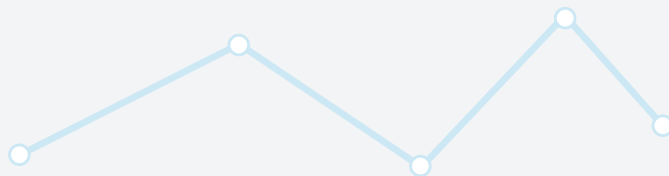




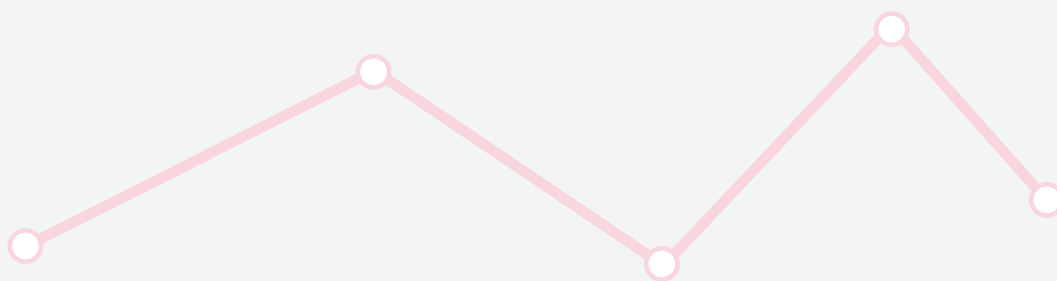
Mujeres

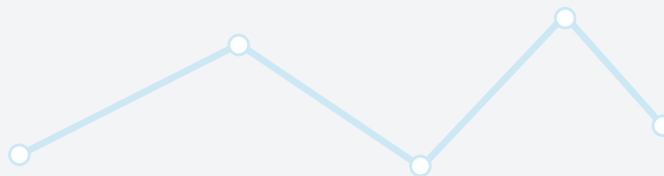
Tabla 15. Estimaciones de la supervivencia neta (SN) a 5 años del diagnóstico para las neoplasias hematológicas, 2009-2018.

Tipo de cáncer hematológico	N	SN a 5 años [IC95%]
Global	24.310	66,0 [65,3; 66,8]
1. Neoplasias linfoides	16.604	70,7 [69,8; 71,6]
1.1. Neoplasias linfoides de células precursoras	545	57,7 [53,5; 62,2]
1.1.1. Leucemia/linfoma linfoblástico B	280	58,9 [53,2; 65,3]
1.1.2. Leucemia/linfoma linfoblástico T	61	56,8 [45,4; 70,9]
1.1.3. Leucemia/linfoma linfoblástico, SAI	204	56,2 [49,3; 64,0]
1.2. Neoplasias de células B maduras	13.014	71,2 [70,2; 72,3]
1.2.1. Leucemia linfocítica crónica/Linfoma linfocítico células peq.	2.374	86,1 [83,6; 88,7]
1.2.2. Leucemia de células pilosas	68	94,7 [83,3; 107,7]
1.2.3. Linfoma marginal	1.137	89,4 [86,4; 92,6]
1.2.4. Linfoma linfoplasmacítico/Macroglobulinemia de Waldenström	354	83,4 [77,4; 89,7]
1.2.5. Mieloma múltiple	3.191	50,6 [48,4; 52,8]
1.2.6. Linfoma folicular	2.310	89,2 [87,3; 91,2]
1.2.7. Linfoma de células del manto	257	60,6 [53,3; 68,9]
1.2.8. Linfoma difuso de células B grandes	3.181	60,9 [58,8; 63,0]
1.2.9. Linfoma/Leucemia de Burkitt	115	59,1 [50,5; 69,2]
1.2.10. Otras neoplasias de células B especificadas	27	46,3 [30,1; 71,2]
1.3. Neoplasias de células T y células NK	945	71,1 [67,6; 74,8]
1.3.1. Miosis fungoides/Síndrome de Sézary	313	91,8 [87,0; 96,9]
1.3.2. Otros linfomas periféricos de células T y NK	632	60,8 [56,4; 65,6]
1.4. Linfoma de Hodgkin	1.395	86,1 [84,0; 88,3]
1.4.1. Linfoma de Hodgkin, predom. linfocítico nodular	82	93,9 [87,0; 101,3]
1.4.2. Linfoma de Hodgkin clásico	1.313	85,6 [83,4; 87,9]
1.5. Neoplasias linfoides, inespecíficas	705	38,8 [34,3; 43,9]
2. Neoplasias mieloides	7.645	55,8 [54,4; 57,3]
2.1. Neoplasias mieloproliferativas	2.974	89,3 [87,3; 91,5]
2.1.1. Leucemia mieloide crónica	464	80,5 [75,7; 85,7]
2.1.2. Policitemia vera	576	94,4 [89,6; 99,4]
2.1.3. Mielofibrosis primaria	192	64,2 [56,0; 73,7]
2.1.4. Trombocitemia esencial	1.565	96,3 [93,6; 99,1]
2.1.5. Leucemia neutrofílica/eosinofílica crónica	18	64,0 [39,3; 104,1]
2.1.6. Neoplasia mieloproliferativa inespecífica	159	61,0 [51,4; 72,4]
2.2. Mastocitosis	43	79,5 [66,8; 94,7]
2.3. Neoplasia mielodisplásica/mieloproliferativa	413	39,2 [33,4; 46,0]
2.3.1. Leucemia mielomonocítica crónica	324	37,8 [31,4; 45,5]
2.3.2. Leucemia mieloide crónica atípica	23	46,8 [28,7; 76,1]
2.3.3. Neoplasia mielodisplásica/mieloproliferativa, inespecífica	66	42,7 [29,5; 61,7]



Tipo de cáncer hematológico	N	SN a 5 años [IC95%]
2.4. Síndromes mielodisplásicos (SMD)	2.079	40,4 [37,6; 43,4]
2.4.1. SMD con displasia unilínaje	125	47,7 [37,0; 61,5]
2.4.2. SMD con sideroblastos en anillo y displasia unilínaje	153	69,2 [59,4; 80,6]
2.4.3. SMD con displasia multilínaje	440	56,1 [50,2; 62,7]
2.4.4. SMD con exceso de blastos	342	20,3 [15,9; 25,9]
2.4.5. SMD asociado a delección (5q) aislada	114	41,1 [31,2; 54,1]
2.4.6. SMD inclasificable	905	34,2 [30,0; 39,1]
2.5. Leucemia mieloide aguda y neoplasias de células precursoras	1.908	27,6 [25,5; 29,9]
2.5.1. LMA con anormalidades citogenéticas recurrentes	295	64,9 [59,3; 71,0]
2.5.2. LMA con displasia multilínaje	211	11,9 [7,9; 17,9]
2.5.3. Neoplasia mieloide relacionada con el tratamiento	109	17,3 [11,0; 27,2]
2.5.4. LMA no clasificada en otro lugar (NOC)	875	25,3 [22,4; 28,6]
2.5.5. LMA inespecífica (NOS)	418	16,5 [13,0; 20,9]
2.6. Leucemia aguda de linaje ambiguo	118	9,0 [4,9; 16,3]
2.6.1. Leucemia aguda, inespecífica, (NOS)	99	2,4 [0,7; 8,5]
2.6.2. Leucemia aguda bifenotípica	19	42,5 [25,5; 71,0]
2.7. Neoplasia mieloide, inespecífica	110	20,8 [12,7; 34,0]
2.7.1. Leucemia mieloide, inespecífica, (NOS)	28	20,1 [9,1; 44,4]
2.7.2. Leucemia, inespecífica	82	21,2 [11,6; 38,8]
3. Histiocitosis	61	76,0 [65,1; 88,9]

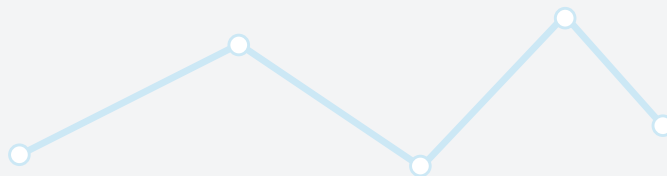




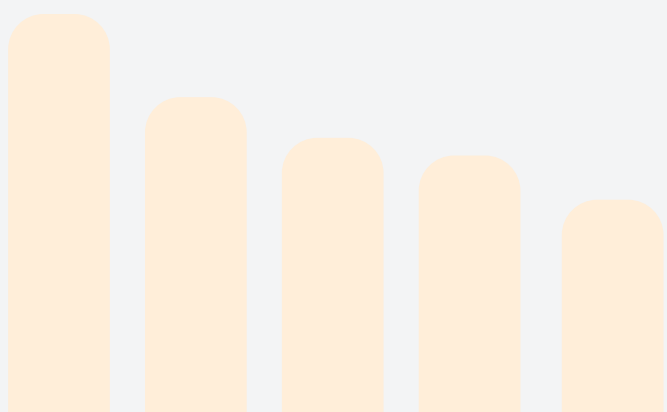
Grupos de edad, 2000-2017

Tabla 16. Estimaciones de la supervivencia neta (SN) a 5 años del diagnóstico para las neoplasias hematológicas por grupos de edad, 2000-2017.

Tipo de cáncer hematológico	SN a 5 años [IC95%]			
	< 40 años	40-59 años	60-74 años	> 74 años
Global	83,6 [82,9; 84,3]	76,8 [76,1; 77,4]	63,7 [63,0; 64,3]	40,6 [39,9; 41,4]
1. Neoplasias linfoides	85,4 [84,6; 86,2]	78,8 [78,1; 79,5]	68,0 [67,3; 68,7]	44,5 [43,5; 45,4]
1.1. Neoplasias linfoides de células precursoras	74,2 [72,0; 76,4]	38,0 [33,1; 43,6]	24,6 [19,7; 30,7]	8,0 [4,6; 14,1]
1.1.1. Leucemia/linfoma linfoblástico B	78,4 [75,0; 81,9]	36,2 [28,6; 45,7]	27,6 [20,0; 38,2]	13,0 [6,3; 26,5]
1.1.2. Leucemia/linfoma linfoblástico T	66,8 [61,5; 72,7]	33,9 [23,2; 49,4]	30,3 [17,2; 53,2]	9,6 [2,2; 42,3]
1.1.3. Leucemia/linfoma linfoblástico, SAI	73,7 [70,5; 77,1]	40,7 [33,8; 49,1]	20,9 [14,8; 29,5]	4,6 [1,8; 11,8]
1.2. Neoplasias de células B maduras	84,8 [83,4; 86,2]	80,4 [79,6; 81,2]	69,7 [68,9; 70,5]	46,8 [45,7; 47,8]
1.2.1. Leucemia linfocítica crónica/Linfoma linfocítico células peq.	92,7 [87,7; 97,9]	91,4 [89,9; 93,0]	86,2 [84,8; 87,6]	67,1 [64,9; 69,4]
1.2.2. Leucemia de células pilosas	97,2 [91,3; 103,6]	98,1 [95,4; 101,0]	85,2 [78,0; 93,2]	65,5 [52,9; 81,2]
1.2.3. Linfoma marginal	98,0 [96,2; 99,9]	93,2 [91,4; 95,0]	87,9 [85,4; 90,5]	68,0 [63,4; 72,9]
1.2.4. Linfoma linfoplasmacítico/Macroglobulinemia de Waldenström	76,9 [59,6; 99,1]	88,3 [84,1; 92,7]	85,0 [81,3; 88,9]	54,2 [49,2; 59,7]
1.2.5. Mieloma múltiple	82,5 [76,3; 89,3]	64,0 [61,7; 66,3]	48,9 [47,3; 50,5]	26,9 [25,4; 28,5]
1.2.6. Linfoma folicular	95,0 [93,0; 97,0]	92,3 [91,2; 93,6]	85,8 [84,1; 87,7]	62,3 [58,6; 66,2]
1.2.7. Linfoma de células del manto	74,6 [57,8; 96,3]	74,9 [70,0; 80,1]	57,1 [52,9; 61,7]	35,8 [30,7; 41,8]
1.2.8. Linfoma difuso de células B grandes	78,0 [75,6; 80,6]	69,8 [68,0; 71,7]	59,5 [57,8; 61,4]	37,2 [35,2; 39,3]
1.2.9. Linfoma/Leucemia de Burkitt	79,6 [75,5; 83,8]	50,5 [43,7; 58,4]	31,3 [22,9; 42,6]	13,3 [6,6; 26,9]
1.2.10. Otras neoplasias de células B especificadas	75,2 [58,6; 96,5]	78,0 [60,5; 100,7]	62,8 [45,4; 86,7]	20,7 [7,9; 54,6]
1.3. Neoplasias de células T y células NK	77,1 [73,5; 81,0]	74,4 [71,8; 77,1]	65,8 [62,9; 69,0]	49,5 [45,3; 54,1]
1.3.1. Micosis fungoides/Síndrome de Sézary	97,7 [95,2; 100,3]	93,3 [90,6; 96,1]	88,3 [84,4; 92,4]	66,8 [59,4; 75,2]
1.3.2. Otros linfomas periféricos de células T y NK	67,6 [62,7; 72,8]	62,9 [59,3; 66,7]	52,2 [48,4; 56,2]	40,1 [35,4; 45,5]
1.4. Linfoma de Hodgkin	94,0 [93,1; 94,9]	85,4 [83,5; 87,4]	67,5 [63,6; 71,6]	35,6 [30,5; 41,6]
1.4.1. Linfoma de Hodgkin, predominio linfocítico nodular	97,5 [95,2; 99,9]	95,5 [90,9; 100,4]	85,0 [73,5; 98,2]	32,7 [16,8; 63,8]
1.4.2. Linfoma de Hodgkin clásico	93,8 [92,9; 94,7]	84,6 [82,6; 86,7]	66,1 [62,1; 70,4]	35,5 [30,3; 41,6]
1.5. Neoplasias linfoides, inespecíficas	65,8 [59,2; 73,2]	63,3 [59,0; 67,9]	49,3 [45,8; 53,1]	23,1 [20,4; 26,1]
2. Neoplasias mieloides	76,3 [74,5; 78,2]	70,5 [69,2; 71,9]	52,9 [51,7; 54,1]	34,6 [33,4; 35,7]
2.1. Neoplasias mieloproliferativas	95,3 [93,8; 96,8]	92,8 [91,6; 94,0]	83,6 [82,0; 85,3]	66,6 [64,1; 69,2]
2.1.1. Leucemia mieloide crónica	91,6 [88,5; 94,7]	89,8 [87,1; 92,5]	76,2 [72,1; 80,5]	37,1 [32,0; 43,2]
2.1.2. Policitemia vera	93,8 [87,7; 100,2]	96,4 [94,2; 98,7]	91,3 [88,2; 94,4]	83,5 [78,1; 89,4]
2.1.3. Mielofibrosis primaria	81,0 [65,9; 99,5]	70,2 [63,0; 78,2]	50,8 [45,3; 56,9]	31,1 [25,2; 38,4]
2.1.4. Trombocitemia esencial	100,2 [99,7; 100,6]	97,8 [96,5; 99,1]	95,3 [93,2; 97,4]	83,5 [79,6; 87,5]
2.1.5. Leucemia neutrofílica/eosinofílica crónica	91,7 [77,9; 107,9]	89,5 [74,8; 107,1]	59,6 [43,0; 82,5]	30,3 [13,1; 70,0]
2.1.6. Neoplasia mieloproliferativa inespecífica	87,6 [78,4; 97,8]	83,8 [76,8; 91,4]	61,2 [53,5; 69,9]	40,0 [33,6; 47,6]
2.2. Mastocitosis	97,1 [91,2; 103,5]	93,5 [86,0; 101,6]	75,1 [61,4; 91,8]	43,7 [22,2; 86,3]
2.3. Neoplasia mielodisplásica/mieloproliferativa	66,8 [47,4; 94,2]	49,7 [41,1; 60,2]	39,9 [35,5; 44,8]	25,7 [22,3; 29,7]
2.3.1. Leucemia mielomonocítica crónica	--	51,2 [41,0; 64,0]	39,9 [35,2; 45,3]	25,8 [22,1; 30,0]
2.3.2. Leucemia mieloide crónica atípica	--	37,4 [21,2; 65,9]	25,7 [14,0; 47,2]	17,2 [7,3; 40,4]
2.3.3. Neoplasia mielodisplásica/mieloproliferativa, inespecífica	--	57,8 [38,1; 87,5]	53,5 [37,7; 75,8]	28,4 [18,5; 43,7]



Tipo de cáncer hematológico	SN a 5 años [IC95%]			
	<40 años	40-59 años	60-74 años	>74 años
2.4. Síndromes mielodisplásicos (SMD)	76,7 [69,5; 84,6]	59,2 [55,1; 63,6]	48,8 [46,5; 51,2]	32,0 [30,3; 33,9]
2.4.1. SMD con displasia unilinjaje	84,1 [69,1; 102,4]	71,7 [60,2; 85,4]	66,1 [59,9; 72,9]	42,6 [37,5; 48,4]
2.4.2. SMD con sideroblastos en anillo y displasia unilinjaje	--	79,4 [68,2; 92,4]	69,0 [62,7; 75,9]	58,8 [52,1; 66,3]
2.4.3. SMD con displasia multilinjaje	81,3 [69,0; 95,9]	77,6 [69,7; 86,4]	53,9 [48,9; 59,4]	39,0 [34,8; 43,6]
2.4.4. SMD con exceso de blastos	54,3 [38,0; 77,6]	29,7 [23,0; 38,4]	21,0 [17,5; 25,1]	13,8 [11,1; 17,3]
2.4.5. SMD asociado a delección (5q) aislada	--	59,5 [41,2; 86,0]	51,5 [40,5; 65,6]	35,8 [25,7; 49,8]
2.4.6. SMD inclasificable	79,1 [67,8; 92,3]	62,6 [55,6; 70,5]	50,8 [46,6; 55,4]	27,7 [25,2; 30,4]
2.5. Leucemia mieloide aguda y neoplasias de células precursoras	61,2 [58,2; 64,3]	43,1 [40,5; 45,8]	17,0 [15,4; 18,8]	3,5 [2,7; 4,5]
2.5.1. LMA con anormalidades citogenéticas recurrentes	80,4 [76,0; 85,0]	74,4 [69,4; 79,6]	45,9 [39,4; 53,6]	13,2 [7,8; 22,5]
2.5.2. LMA con displasia multilinjaje	42,6 [28,3; 64,2]	42,2 [32,5; 54,7]	8,7 [5,9; 13,0]	2,8 [1,3; 5,8]
2.5.3. Neoplasia mieloide relacionada con el tratamiento	--	27,1 [17,9; 41,0]	9,6 [4,9; 18,8]	10,1 [4,0; 25,1]
2.5.4. LMA no clasificada en otro lugar (NOC)	54,1 [49,7; 58,9]	35,5 [32,1; 39,2]	15,5 [13,3; 18,1]	3,73 [2,58; 5,39]
2.5.5. LMA inespecífica (NOS)	53,9 [47,3; 61,6]	32,6 [27,4; 38,8]	13,3 [10,5; 16,8]	1,45 [0,75; 2,81]
2.6. Leucemia aguda de linaje ambiguo	49,9 [38,5; 64,8]	23,1 [14,9; 35,6]	8,8 [5,1; 15,2]	0,90 [0,27; 3,05]
2.6.1. Leucemia aguda, inespecífica, (NOS)	53,2 [38,7; 73,1]	15,8 [8,2; 30,4]	7,8 [4,1; 14,9]	0,96 [0,28; 3,26]
2.6.2. Leucemia aguda bifenotípica	45,5 [29,7; 69,8]	38,5 [23,0; 64,5]	12,6 [4,8; 33,3]	0,09 [0,01; 1,05]
2.7. Neoplasia mieloide, inespecífica	39,5 [22,9; 68,2]	57,5 [41,7; 79,2]	37,3 [28,8; 48,2]	16,3 [11,9; 22,3]
2.7.1. Leucemia mieloide, inespecífica, (NOS)	--	49,5 [29,5; 83,1]	30,2 [18,7; 48,6]	12,4 [6,2; 24,9]
2.7.2. Leucemia, inespecífica	40,9 [20,6; 81,1]	65,7 [45,1; 95,5]	39,6 [29,4; 53,5]	17,7 [12,5; 25,0]
3. Histiocitosis	94,7 [90,6; 98,9]	68,2 [55,1; 84,2]	57,4 [42,7; 77,1]	42,5 [22,9; 78,9]





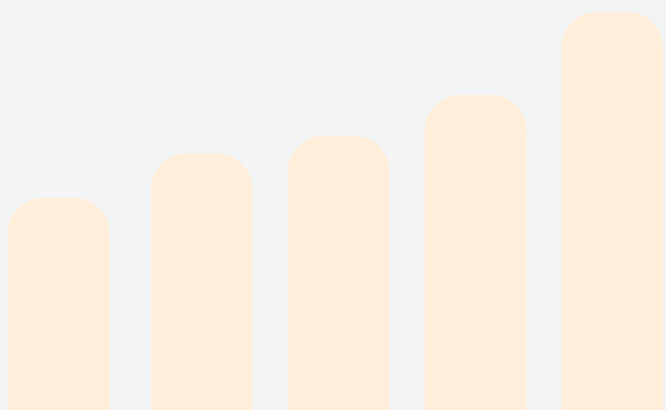
Periodo diagnóstico, 2000-2017

Tabla 17. Estimaciones de la supervivencia neta (SN) a 5 años del diagnóstico para las neoplasias hematológicas por periodos diagnósticos, 2000-2017.

Tipo de cáncer hematológico	SN a 5 años [IC95%]		
	2000-2005	2006-2011	2012-2017
Global	56,1 [55,4; 56,9]	61,5 [60,8; 62,2]	62,2 [61,5; 62,8]
1. Neoplasias linfoides	60,3 [59,5; 61,2]	65,8 [65,0; 66,6]	68,1 [67,4; 68,9]
1.1. Neoplasias linfoides de células precursoras	54,9 [51,3; 58,7]	55,9 [52,6; 59,5]	62,0 [58,5; 65,6]
1.1.1. Leucemia/linfoma linfoblástico B	60,3 [53,1; 68,5]	58,4 [53,1; 64,3]	63,6 [58,8; 68,9]
1.1.2. Leucemia/linfoma linfoblástico T	55,3 [45,3; 67,4]	51,8 [43,9; 61,1]	63,2 [56,0; 71,3]
1.1.3. Leucemia/linfoma linfoblástico, SAI	53,0 [48,6; 57,7]	55,3 [50,6; 60,5]	58,6 [52,4; 65,4]
1.2. Neoplasias de células B maduras	59,3 [58,4; 60,4]	65,7 [64,8; 66,6]	68,0 [67,1; 68,9]
1.2.1. Leucemia linfocítica crónica/Linfoma linfocítico células peq.	77,1 [75,1; 79,2]	79,0 [77,1; 81,0]	80,4 [78,2; 82,6]
1.2.2. Leucemia de células pilosas	82,4 [74,6; 91,0]	90,4 [83,1; 98,4]	88,5 [81,4; 96,1]
1.2.3. Linfoma marginal	83,4 [80,0; 86,8]	85,8 [83,0; 88,7]	84,1 [81,2; 87,1]
1.2.4. Linfoma linfoplasmácito/Macroglobulinemia de Waldenström	72,1 [66,9; 77,8]	70,9 [65,7; 76,5]	72,6 [67,9; 77,7]
1.2.5. Mieloma múltiple	34,0 [32,2; 35,9]	42,7 [41,0; 44,5]	49,1 [47,3; 51,0]
1.2.6. Linfoma folicular	78,7 [76,3; 81,1]	84,5 [82,6; 86,5]	87,1 [85,4; 88,9]
1.2.7. Linfoma de células del manto	43,7 [38,3; 49,9]	54,9 [50,3; 60,0]	60,9 [55,9; 66,4]
1.2.8. Linfoma difuso de células B grandes	50,6 [48,6; 52,7]	58,7 [56,9; 60,6]	58,1 [56,4; 59,9]
1.2.9. Linfoma/Leucemia de Burkitt	54,0 [47,5; 61,4]	59,6 [53,4; 66,5]	63,1 [57,5; 69,3]
1.2.10. Otras neoplasias de células B especificadas	52,5 [25,9; 106,8]	56,4 [38,7; 82,2]	60,5 [47,3; 77,5]
1.3. Neoplasias de células T y células NK	63,6 [60,2; 67,1]	65,2 [62,2; 68,3]	67,8 [65,0; 70,8]
1.3.1. Micosis fungoides/Síndrome de Sézary	84,0 [79,1; 89,3]	85,7 [81,4; 90,3]	87,1 [82,9; 91,4]
1.3.2. Otros linfomas periféricos de células T y NK	50,9 [46,8; 55,3]	54,0 [50,4; 58,0]	57,1 [53,6; 60,9]
1.4. Linfoma de Hodgkin	83,8 [81,8; 85,8]	82,3 [80,5; 84,1]	85,0 [83,2; 86,9]
1.4.1. Linfoma de Hodgkin, predom. linfocítico nodular	89,1 [81,5; 97,5]	92,6 [87,6; 97,9]	92,9 [88,3; 97,8]
1.4.2. Linfoma de Hodgkin clásico	83,5 [81,5; 85,5]	81,6 [79,7; 83,5]	84,3 [82,3; 86,2]
1.5. Neoplasias linfoides, inespecíficas	40,4 [37,4; 43,6]	41,0 [37,4; 45,0]	35,9 [32,0; 40,2]
2. Neoplasias mieloides	45,2 [43,9; 46,6]	52,3 [51,1; 53,5]	48,8 [47,6; 50,0]
2.1. Neoplasias mieloproliferativas	76,4 [74,1; 78,7]	82,5 [80,7; 84,3]	81,7 [79,8; 83,6]
2.1.1. Leucemia mioide crónica	66,6 [62,5; 71,0]	74,6 [70,9; 78,5]	75,1 [70,8; 79,7]
2.1.2. Policitemia vera	89,2 [84,5; 94,2]	92,0 [88,2; 96,0]	87,4 [83,3; 91,7]
2.1.3. Mielofibrosis primaria	39,7 [32,2; 48,8]	44,7 [38,5; 51,8]	54,0 [48,2; 60,4]
2.1.4. Trombocitemia esencial	94,3 [91,1; 97,7]	92,9 [90,4; 95,5]	90,1 [87,3; 92,9]
2.1.5. Leucemia neutrofílica/eosinofílica crónica	50,6 [31,7; 80,7]	62,3 [46,0; 84,4]	68,9 [49,9; 95,1]
2.1.6. Neoplasia mieloprolifeativa inespecífica	44,8 [37,4; 53,6]	54,9 [48,0; 62,8]	66,3 [58,0; 75,8]
2.2. Mastocitosis	86,3 [73,7; 101,1]	90,0 [80,6; 100,6]	76,0 [63,9; 90,3]
2.3. Neoplasia mielodisplásica/mieloproliferativa	27,8 [22,4; 34,5]	36,0 [31,4; 41,3]	31,0 [27,1; 35,5]
2.3.1. Leucemia mielomonocítica crónica	27,2 [21,6; 34,2]	37,2 [32,1; 43,1]	29,6 [25,4; 34,6]
2.3.2. Leucemia mioide crónica atípica	23,7 [9,0; 62,3]	25,8 [14,1; 47,3]	29,7 [18,2; 48,5]
2.3.3. Neoplasia mielodisplásica/mieloproliferativa, inespecífica	51,3 [27,9; 94,5]	29,0 [17,9; 46,9]	43,5 [31,6; 59,9]



Tipo de cáncer hematológico	SN a 5 años [IC95%]		
	2000-2005	2006-2011	2012-2017
2.4. Síndromes mielodisplásicos (SMD)	41,4 [38,8; 44,3]	43,2 [41,0; 45,6]	33,8 [31,7; 36,1]
2.4.1. SMD con displasia unilínaje	52,0 [46,6; 58,0]	53,9 [47,2; 61,6]	46,0 [36,0; 58,6]
2.4.2. SMD con sideroblastos en anillo y displasia unilínaje	63,8 [56,0; 72,8]	63,8 [56,7; 71,8]	64,5 [55,6; 74,8]
2.4.3. SMD con displasia multilineaje	58,6 [47,6; 72,1]	51,4 [46,0; 57,3]	43,5 [39,4; 48,0]
2.4.4. SMD con exceso de blastos	20,8 [16,4; 26,5]	20,5 [16,8; 24,9]	15,5 [12,4; 19,3]
2.4.5. SMD asociado a delección (5q) aislada	58,5 [38,7; 88,6]	47,8 [36,3; 62,8]	39,2 [29,0; 53,0]
2.4.6. SMD inclasificable	33,6 [29,5; 38,2]	40,9 [37,5; 44,7]	28,9 [25,5; 32,9]
2.5. Leucemia mieloide aguda y neoplasias de células precursoras	22,0 [20,1; 24,0]	24,7 [23,0; 26,6]	25,5 [23,7; 27,4]
2.5.1. LMA con anormalidades citogenéticas recurrentes	53,6 [47,4; 60,7]	63,2 [58,1; 68,8]	65,6 [60,7; 71,0]
2.5.2. LMA con displasia multilineaje	11,5 [7,5; 17,8]	8,6 [5,7; 13,0]	12,4 [8,9; 17,1]
2.5.3. Neoplasia mieloide relacionada con el tratamiento	15,2 [5,0; 46,6]	14,8 [8,1; 27,0]	13,6 [8,4; 22,1]
2.5.4. LMA no clasificada en otro lugar (NOC)	20,4 [17,7; 23,5]	23,2 [20,8; 25,8]	21,8 [19,4; 24,4]
2.5.5. LMA inespecífica (NOS)	15,9 [13,3; 18,9]	14,2 [11,5; 17,6]	15,7 [12,6; 19,6]
2.6. Leucemia aguda de linaje ambiguo	14,2 [10,4; 19,3]	6,9 [3,9; 12,1]	7,4 [3,9; 13,8]
2.6.1. Leucemia aguda, inespecífica, (NOS)	12,2 [8,6; 17,4]	3,9 [1,7; 8,9]	1,24 [0,24; 6,3]
2.6.2. Leucemia aguda bifenotípica	34,4 [19,9; 59,5]	19,6 [9,8; 39,0]	23,1 [12,7; 41,9]
2.7. Neoplasia mieloide, inespecífica	21,3 [15,9; 28,5]	28,5 [21,5; 37,9]	25,7 [16,5; 39,8]
2.7.1. Leucemia mieloide, inespecífica, (NOS)	21,6 [13,1; 35,8]	19,0 [9,8; 36,8]	29,6 [15,6; 56,2]
2.7.2. Leucemia, inespecífica	21,2 [14,9; 30,1]	31,5 [23,2; 42,8]	22,0 [12,3; 39,5]
3. Histiocitosis	73,4 [60,6; 89,0]	71,1 [60,0; 84,3]	84,9 [77,9; 92,6]

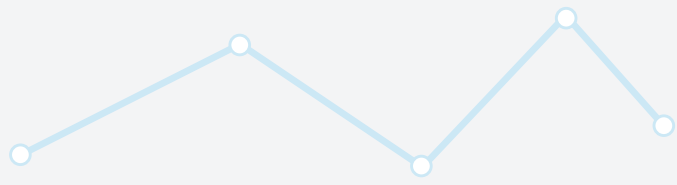




Población infantil

Tabla 18. Estimaciones de la supervivencia neta (SN) a 5 años del diagnóstico para las neoplasias hematológicas infantiles por sexo, grupo de edad y periodo diagnóstico, 2000-2016.

	SO a 5 años [IC95%]
Global	84,6 [83,6; 85,6]
Sexo	
Niños	84,3 [83,0; 85,6]
Niñas	84,9 [83,4; 86,5]
Grupo de edad (años)	
< 1	71,1 [65,6; 76,5]
1-4	88,2 [86,7; 89,7]
5-9	86,7 [84,9; 88,5]
10-14	79,3 [77,1; 81,6]
Periodo diagnóstico (años)	
2000-2005	81,8 [80,3; 83,3]
2006-2011	85,2 [84,3; 86,2]
2012-2016	87,8 [86,6; 89,0]
Tipo de cáncer hematológico	
Leucemia infantil	82,1 [79,0; 85,3]
Linfoma infantil	93,3 [92,3; 94,3]



Red Española de Registros de Cáncer



Sociedad Española de Hematología y Hemoterapia

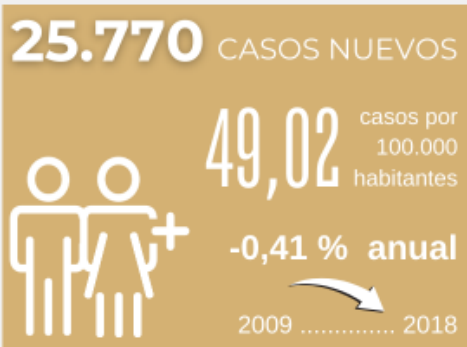


Con la colaboración de
Sociedad Española de Epidemiología
SEOM
Sociedad Española de Oncología Médica
ciber ESP

PROYECCIÓN DE LA INCIDENCIA DE

NEOPLASIAS HEMATOLÓGICAS

EN ESPAÑA PARA 2025



NEOPLASIAS LINFOIDES

NEOPLASIAS MIELOIDES

HISTIOCITOSIS



CASOS NUEVOS, PROYECCIONES 2025 (1)

18.357

10.030 **8.254**

7.148

4.026 **3.072**

264

202 **70**

TASA DE INCIDENCIA 2025, CASOS POR CADA 100.000 HABITANTES

34,92

41,54 **29,18**

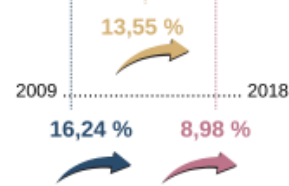
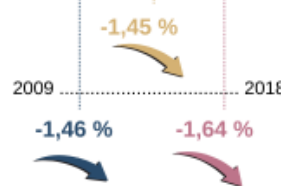
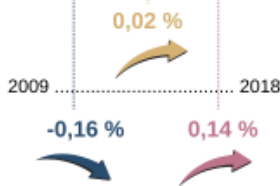
13,60

16,67 **10,86**

0,50

0,84 **0,25**

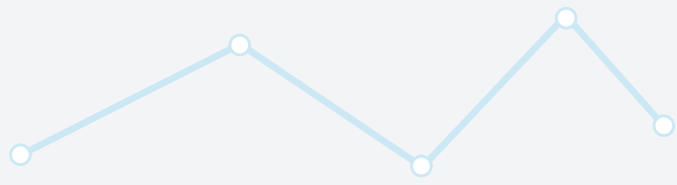
PORCENTAJE ANUAL DE CAMBIO DE LA INCIDENCIA



1. La suma de los casos nuevos por sexo no se corresponde con los totales dado que se han modelado por separado en base a los datos disponibles (2009-2018).

FUENTE: Red Española de Registros de Cáncer (REDECAN), Proyecto HematoRedecan, 2024





Red Española de Registros de Cáncer



Sociedad Española de Hematología y Hemoterapia



Con la colaboración de
Sociedad Española de Epidemiología

ciber ESP

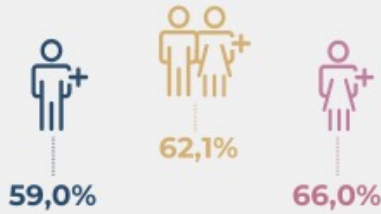
SUPERVIVENCIA

NEOPLASIAS HEMATOLÓGICAS

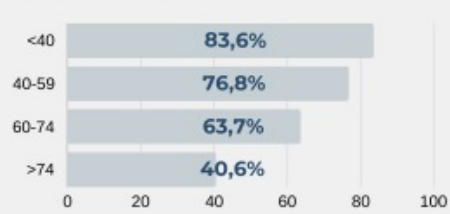
EN ESPAÑA

A 5 AÑOS DEL DIAGNÓSTICO

POR SEXO



POR GRUPO DE EDAD, AÑOS



POR PERIODO

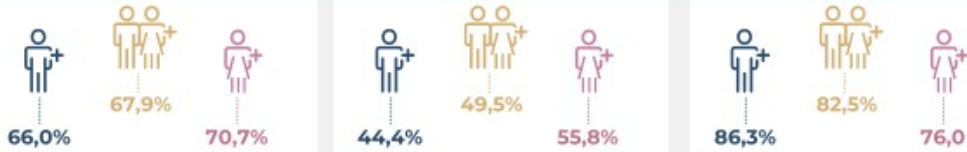


NEOPLASIAS LINFÓIDES

NEOPLASIAS MIELOIDES

HISTIOCITOSIS

POR SEXO



POR GRUPO DE EDAD, AÑOS

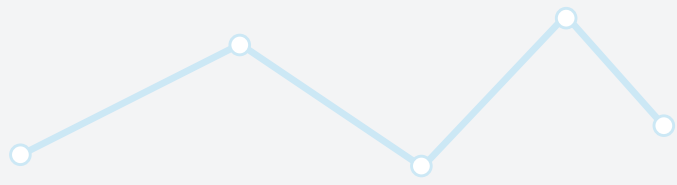


POR PERIODO



FUENTE: Red Española de Registros de Cáncer (REDECAN), Proyecto HematoRedecan, 2024





Red Española de Registros de Cáncer



Sociedad Española de Hematología y Hemoterapia



Con la colaboración de
Sociedad Española de Epidemiología

ciber ESP

PROYECCIÓN DE LA INCIDENCIA DE NEOPLASIAS HEMATOLÓGICAS INFANTILES EN ESPAÑA PARA 2025



LEUCEMIAS

LINFOMAS



CASOS NUEVOS, PROYECCIONES 2025 (1)

163 **287** **124**

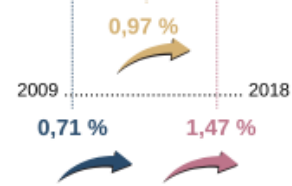
104 **158** **55**

TASA DE INCIDENCIA 2025, CASOS POR CADA 100.000 HABITANTES

50,95 **46,44** **41,67**

32,57 **25,62** **18,40**

PORCENTAJE ANUAL DE CAMBIO DE LA INCIDENCIA



1. La suma de los casos nuevos por sexo no se corresponde con los totales dado que se han modelado por separado en base a los datos disponibles (2009-2018).

FUENTE: Red Española de Registros de Cáncer (REDECAN), Proyecto HematoRedecan, 2024





Red Española de Registros de Cáncer



Sociedad Española de Hematología y Hemoterapia



ciber ESP

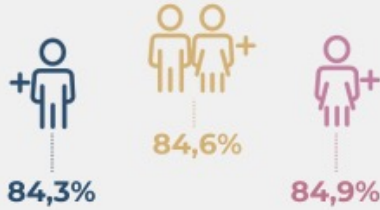
SUPERVIVENCIA

NEOPLASIAS HEMATOLÓGICAS INFANTILES

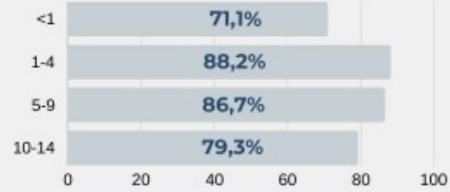
EN ESPAÑA

A 5 AÑOS DEL DIAGNÓSTICO

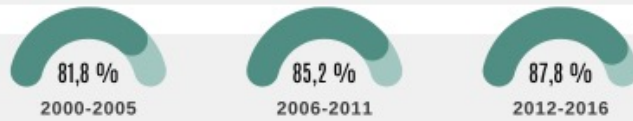
POR SEXO



POR GRUPO DE EDAD, AÑOS



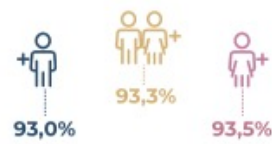
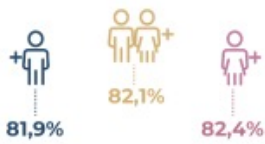
POR PERIODO



LEUCEMIAS

LINFOMAS

POR SEXO



POR GRUPO DE EDAD, AÑOS



POR PERIODO



FUENTE: Red Española de Registros de Cáncer (REDECAN), Proyecto HematoRedecan, 2024



LAS CIFRAS DEL
CÁNCER EN ESPAÑA
SANGUÍNEO

**PROYECCIONES DE INCIDENCIA
PARA 2025 Y ESTIMACIONES
DE SUPERVIVENCIA**



Red Española
de Registros
de Cáncer



Sociedad Española de
Hematología y Hemoterapia